



Master all your challenges



initial[™]
Spectrum Stains

- EN Technical Manual
- DE Technisches Handbuch
- FR Manuel Technique
- IT Manuale tecnico
- ES Manual técnico
- PL Instrukcja techniczna

JANUARY 2023

GC



E	DE	FR	IT	
Table of Contents	Inhaltsverzeichnis	Table des matières	Indice	Page
Intended Use	Bestimmungsgemäße Verwendung	Indications	Destinazione d'uso	4 - 5
Description of GC Initial Spectrum Stains	Beschreibung der GC Initial Spectrum Stains	Description des GC Initial Spectrum Stains	Descrizione di GC Initial Spectrum Stains	6
The Glaze & Glaze Liquids	Glasurflüssigkeit und Glasurpaste	Poudre Glaze & Liquides Glaze	La polvere e i liquidi per glasura	7
GC Initial Spectrum Stain Application	Anwendung der GC Initial Spectrum Stains	Application des GC Initial Spectrum Stains	Applicazione di GC Initial Spectrum Stain	
External Characterization	Äußere Charakterisierung	Caractérisation externe	Caratterizzazione esterna	8 - 11
Internal Characterization	Innere Charakterisierung	Caractérisation interne	Caratterizzazione interna	12
Combined Characterization	Kombinierte Charakterisierung	Caractérisation combinée	Caratterizzazione combinata	14 - 15
Firing Chart	Brenntabelle	Tableau de cuisson	Tabella dei parametri di cottura	16
Physical Properties & Storage	Physikalische Eigenschaften und Lagerung	Propriétés physiques & Conservation	Proprietà fisiche e Conservazione	17
FAQ	Häufig gestellte Fragen	FAQ	Domande frequenti	18 - 22
Related Products	Verwandte Produkte	Produits associés	Prodotti collegati	42
Medical Device Regulation Information	Informationen zur Medizinprodukteverordnung	Informations sur la réglementation des dispositifs médicaux	Informazioni sul regolamento dei dispositivi medici	43-44

EN Intended Use

DE Bestimmungsgemäße Verwendung

FR Indications

IT Destinazione d'uso

EN One for All

GC Initial Spectrum Stains are universal stains & glaze for the individualized staining and characterization of ceramic materials.

• A wide spectrum of use

The stains and glaze are developed for the external staining and glazing of tooth coloured ceramic materials and internal individualization of layering ceramics. Compatible to a wide CTE-range, the GC Initial Spectrum Stains are perfectly adapted to fit on nearly all types of dental ceramics.

In particular they are adapted to the aesthetical colour concept of the GC Initial ceramic portfolio.

• A wide spectrum of colours

GC Initial Spectrum Stains are powder stains available in a variety of 20 colours empowering the aesthetics of your restorations.

• Adaptable consistency of the stains & glaze

By using either the Glaze or the Glaze Paste Liquid the stains & glaze can be adapted to the preferred consistency of the user.

Regardless the way of application a very fine end result will be obtained maintaining the surface texture and assuring an optimal gloss level.

DE Eine für alle

Die GC Initial Spectrum Stains sind Universalmal Farben und Glasur für die individuelle Bemalung und Charakterisierung von keramischen Werkstoffen.

• Breites Anwendungsspektrum

Die Mal Farben und Glasur wurden für die äußere Bemalung und Glasur von zahnfarbenen Keramikwerkstoffen sowie für die innere Charakterisierung von Schichtkeramik entwickelt.

Die GC Initial Spectrum Stains sind aufgrund des großen WAK-Bereichs kompatibel mit nahezu allen Typen von Dentalkeramiken.

Insbesondere wurden sie an das ästhetische Farbkonzept der GC Initial Keramiken angepasst.

• Breites Farbspektrum

GC Initial Spectrum Stains sind Pulver-Mal Farben, die in 20 unterschiedlichen Farbtönen erhältlich sind und die Ästhetik Ihrer Restaurationen optimieren.

• Anpassbare Konsistenz der Farben und Glasur

Mit der Glasurflüssigkeit oder Glasurpaste können die Farben und Glasur an die vom Anwender gewünschte Konsistenz angepasst werden.

Unabhängig von der Anwendungsmethode wird ein sehr detailliertes Endergebnis erzielt, das die Oberflächentextur erhält und einen optimalen Glanz garantiert.

FR Un coffret pour TOUT

Les GC Initial Spectrum Stains sont des colorants et glaze universels pour une caractérisation personnalisée des matériaux céramique.

• Un large spectre d'utilisation

Ces colorants et glaze sont conçus pour la coloration et le glaçage externe des dents céramiques et la caractérisation interne des céramiques stratifiées. Avec un large CET, les GC Initial Spectrum Stains sont parfaitement compatibles avec la plupart des céramiques. Ils s'adaptent tout particulièrement au concept de teintes esthétiques de la gamme de céramiques Initial.

• Un large spectre de couleurs

Les GC Initial Spectrum Stains sont des colorants en poudre disponibles en 20 couleurs qui donnent du relief à vos restaurations.

• Consistance adaptable

En utilisant soit le Glaze soit le Glaze Paste Liquid, les colorants et glaçage peuvent être adaptés à la consistance préférée de l'utilisateur. Indépendamment de la méthode d'application, un résultat final très fin sera obtenu, en maintenant la texture de la surface et en assurant une brillance optimale.

IT Uno per tutti

GC Initial Spectrum Stains si compone di supercolori universali e glasura per la colorazione e la caratterizzazione individualizzate dei materiali ceramici.

• Un ampio spettro di impieghi

I supercolori e la glasura sono stati sviluppati per la colorazione esterna e la glasura di materiali ceramici del colore dei denti naturali e per l'individualizzazione interna delle ceramiche per stratificazione.

Compatibili con un'ampia gamma di CET, i GC Initial Spectrum Stains sono perfettamente adattati per essere utilizzati con quasi tutti i tipi di ceramiche per applicazioni dentali.

In particolare, sono calibrati in modo ottimale per il concetto di colori della famiglia di ceramiche GC Initial.

• Una gamma ampia di colori

I GC Initial Spectrum Stains sono supercolori in polvere disponibili in 20 diverse tonalità per ottimizzare il risultato estetico dei restauri.

• Consistenza adattabile dei supercolori e della glasura

Utilizzando Glaze o Glaze Paste Liquid è possibile adattare i supercolori e la glasura alla consistenza preferita dall'operatore.

Qualunque sia la modalità di applicazione impiegata, il risultato finale sarà eccellente, con una tessitura superficiale stabile e un livello di lucentezza ottimale.

- EN Intended Use
- DE Bestimmungsgemäße Verwendung
- FR Indications
- IT Destinazione d'uso

Indications / Indikationen / Indications / Indicazioni

- EN For Staining & Glazing the GC Initial Spectrum Stains can be used on:
- DE Zur Bemalung und Glasur können die GC Initial Spectrum Stains verwendet werden für:
- FR S'utilisent pour la coloration et le glaçage de:

- ✓ GC Initial MC
- ✓ GC Initial Zr-FS
- ✓ GC Initial LiSi
- ✓ GC Initial Ti
- ✓ GC Initial LF
- ✓ GC Initial LiSi Press
- ✓ GC Initial PC
- ✓ GC Initial IQ SQIN

- ✓ GC Initial Zr Disk (zirconium dioxide) (sintered elements / gesinterte Elemente / éléments frittés / elementi sinterizzati)

- ✓ GC Initial LRF Block

- EN Important: The GC Initial Spectrum Stains can be added in limited amounts to the dedicated GC Initial LRF Glaze Paste for individualisation (refer to Q&A - Q1)
- DE Wichtig: Die GC Initial Spectrum Stains können in kleiner Menge zur GC Initial LRF Glasurpaste hinzugegeben werden, um individuelle Anpassungen vorzunehmen (Bitte lesen Sie das Kapitel Häufig gestellte Fragen - F1).
- FR Important : les GC Initial Spectrum Stains peuvent être ajoutés en quantité limitée au GC Initial LRF Glaze Paste pour individualisation (se référer à Q&A - Q1)
- IT Importante: E' possibile aggiungere una quantità limitata di GC Initial Spectrum Stains alla GC Initial LRF Glaze Paste dedicata per l'individualizzazione (consultare la sezione Domande e risposte - D1)

- EN For individualisation of layering materials the GC Initial Spectrum Stains can be used with:
- DE Zur Individualisierung von Schichtmaterialien können die GC Initial Spectrum Stains verwendet werden für:
- FR Pour l'individualisation des matériaux de stratification, les GC Initial Spectrum Stains peuvent être utilisés avec:
- IT Per l'individualizzazione dei materiali per stratificazione, i GC Initial Spectrum Stains possono essere utilizzati con:

- ✓ GC Initial MC
- ✓ GC Initial Zr-FS
- ✓ GC Initial LiSi
- ✓ GC Initial Ti
- ✓ GC Initial LF
- ✓ GC Initial IQ SQIN

Contraindications / Kontraindikationen / Contre-indications / Controindicazioni

Individualization of restorations in the non-approved CTE area (CTE = coefficient of thermal expansion of GC Initial Spectrum Stains or the corresponding restoration material. The respective CTE must be compatible). / Individualisierung von Restaurationen im nicht zugelassenen WAK-Bereich (WAK = Wärmeausdehnungskoeffizient von GC Initial Spectrum Stains oder dem entsprechenden keramischen Restaurationsmaterial. Der jeweilige WAK muss kompatibel sein). / Individualisation des restaurations dans la zone CTE non approuvée (CTE = coefficient d'expansion thermique des GC Initial Spectrum ou du matériau de restauration correspondant. Les CTE respectifs doivent être compatibles). / Individualizzazione di restauri nell'area CTE non approvata (CTE = coefficiente di dilatazione termica di GC Initial Spectrum Stains o del materiale di restauro corrispondente. Il rispettivo CTE deve essere compatibile).

Warnings / Warnungen / Avertissements / Avvertenze

Inhalation of ceramic dust released during processing must be avoided by using suitable suction devices and, if necessary, protective masks. / Das Einatmen von keramischen Stäuben, die bei der Verarbeitung freigesetzt werden, muss durch eine geeignete Absaugvorrichtungen und ggf. durch Atemschutzmasken vermieden werden. / L'inhalation de la poussière de céramique libérée par la procédure doit être évitée en utilisant des dispositifs d'aspiration appropriés et, si nécessaire, des masques de protection. / L'inalazione delle polveri ceramiche rilasciate durante la lavorazione deve essere evitata mediante l'utilizzo di idonei aspiratori ed eventualmente di mascherine protettive.

EN Description of the GC Initial Spectrum Stains
 DE Beschreibung der GC Initial Spectrum Stains
 FR Description des GC Initial Spectrum Stains
 IT Descrizione di GC Initial Spectrum Stains

-  Initial Spectrum Stain SPS-1, 3g - ivory white

 Initial Spectrum Stain SPS-2, 3g - melon yellow

 Initial Spectrum Stain SPS-3, 3g - signal yellow

 Initial Spectrum Stain SPS-4, 3g - light terracotta

 Initial Spectrum Stain SPS-5, 3g - savannah gold

 Initial Spectrum Stain SPS-6, 3g - caramel

 Initial Spectrum Stain SPS-7, 3g - camel

 Initial Spectrum Stain SPS-8, 3g - olive

 Initial Spectrum Stain SPS-9, 3g - brown

 Initial Spectrum Stain SPS-10, 3g - dark walnut
-  Initial Spectrum Stain SPS-11, 3g - coral

 Initial Spectrum Stain SPS-12, 3g - denim blue

 Initial Spectrum Stain SPS-13, 3g - twilight

 Initial Spectrum Stain SPS-14, 3g - deep orange

 Initial Spectrum Stain SPS-15, 3g - sunset

 Initial Spectrum Stain SPS-16, 3g - midnight

 Initial Spectrum Stain SPS-17, 3g - dark brown

 Initial Spectrum Stain SPS-18, 3g - illusion 1

 Initial Spectrum Stain SPS-19, 3g - illusion 2

 Initial Spectrum Stain SPS-20, 3g - illusion 3



-  SPS-17
-  SPS-18
-  SPS-19
-  SPS-20

EN The Glaze & Glaze Liquids
 DE Glasurflüssigkeit und Glasurpaste
 FR Poudre & Liquides Glaze
 IT La polvere e i liquidi per glasura

EN **GC Initial Spectrum Glaze Powder GL, 10g**

Fine Glaze powder to be mixed with the Glaze or Glaze Paste Liquid.

The Glaze Powder can be adapted to the preferred consistency of the user by using the Glaze or the Glaze Paste Liquid.

GC Initial Spectrum Glaze Powder GL-FLUO, 10g

Fine fluorescent Glaze powder to be mixed with the Glaze or Glaze Paste Liquid.

The fluorescent Glaze Powder can be adapted to the preferred consistency of the user by using the Glaze or the Glaze Paste Liquid.

GC Initial Spectrum Glaze Liquid, 25ml

The standard low viscosity type of mixing liquid allowing a fine application.

GC Initial Spectrum Glaze Paste Liquid, 8ml

The high viscosity type of mixing liquid allowing a gel-type application.

DE **GC Initial Spectrum Glasur-Pulver GL, 10g**

Feines Glasurpulver zum Anmischen mit Glasur- oder Glasurpastenflüssigkeit.

Das Glasurpulver kann entweder mit der Glasurflüssigkeit oder der Glasurpastenflüssigkeit an die vom Anwender gewünschte Konsistenz angepasst werden.

GC Initial Spectrum Glasur-Pulver GL-FLUO, 10g

Feines Fluoreszenz-Glasurpulver zum Anmischen mit Glasur- oder Glasurpastenflüssigkeit.

Das fluoreszierende Glasurpulver kann mit Glasur- oder Glasurpastenflüssigkeit auf die bevorzugte Konsistenz des Anwenders angepasst werden.

GC Initial Spectrum Glasurflüssigkeit, 25 ml

Die geringe Viskosität der Anmischflüssigkeit ermöglicht eine feine Anwendung.

GC Initial Spectrum Glasurpasteflüssigkeit, 8 ml

Die hohe Viskosität der Anmischflüssigkeit ermöglicht eine gelartige Anwendung.

FR **GC Initial Spectrum Glaze Poudre GL, 10g**

Fine poudre Glaze à mélanger avec les liquides Glaze ou Glaze Paste.

La poudre Glaze peut s'adapter à votre consistance préférée en utilisant les liquides Glaze ou Glaze Paste.

GC Initial Spectrum Glaze Poudre GL-FLUO, 10g

Fine poudre Fluorescent Glaze à mélanger avec les liquides Glaze ou Glaze Paste.

La poudre Fluorescent Glaze peut s'adapter à votre consistance préférée en utilisant les liquides Glaze ou Glaze Paste.

GC Initial Spectrum Liquide Glaze, 25ml

Liquide standard de faible viscosité pour une application fine.

GC Initial Spectrum Glaze Paste Liquid, 8ml

Liquide à viscosité élevée permettant une application de type « gel ».

IT **GC Initial Spectrum Glaze Powder GL, 10g**

Polvere fine per glasura da miscelare con Glaze o Glaze Paste Liquid.

La polvere per glasura può essere adattata alla consistenza preferita dall'utente utilizzando Glaze o Glaze Paste Liquid.

GC Initial Spectrum Glaze Powder GL-FLUO, 10g

Polvere Glaze fluorescente da miscelare con Glaze o Glaze Paste Liquid.

La glasura fluorescente può essere adattata alla consistenza preferita dell'utente utilizzando la Glaze o il Glaze Paste Liquid.

GC Initial Spectrum Glaze Liquid, 25ml

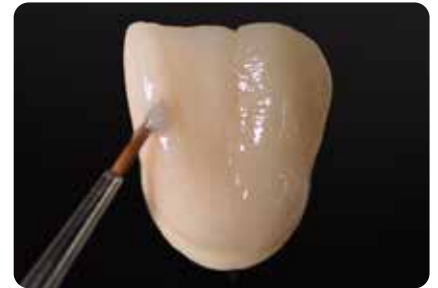
Liquido per miscelazione standard a bassa viscosità che permette un'applicazione delicata.

GC Initial Spectrum Glaze Paste Liquid, 8ml

Liquido per miscelazione ad elevata viscosità che permette un'applicazione simile al gel.



EN Spectrum Stain Application - External Characterization
DE Anwendung der Spectrum Stains - äußere Charakterisierung
FR Application des Spectrum Stains - Caractérisation externe
IT Applicazione di Spectrum Stain - Caratterizzazione esterna



EN Initial situation

Ceramic crown with individual micro-texture, ready to be stained & glazed. *Note: before staining and glazing, the ceramic needs to be sand-blasted with 50 microns Alu-Oxid at 1,5 bar pressure and steam cleaned or cleaned by ultra-sonic bath.*

By using either the Glaze or the Glaze Paste Liquid the stains can be adapted to the preferred consistency.

Left: "Gel-type" mixture with Glaze Paste Liquid.

Right: "Fine" mixture with Glaze Liquid.

Coat the entire surface of the restoration with the Spectrum Glaze in the preferred consistency.

Left part of the crown: application of the Glaze using the Glaze Paste Liquid.

Right part of the crown: Glaze applied using the Glaze and Glaze Liquid.

DE Ausgangssituation

Keramikkrone mit individueller Mikrotextur, fertig zur Bemalung und Glasur. *Hinweis: Vor dem Bemalen und Glasieren muss die Keramik mit 50 µm Aluminiumoxid bei einem Druck von 1,5 Bar sandgestrahlt und dampfgereinigt oder im Ultraschallbad gesäubert werden.* Mit der Glasurflüssigkeit oder der Glasurpaste können die Farben und Glasur an die gewünschte Konsistenz angepasst werden.

Links: „Gelartige“ Mixtur mit Glasurpaste.

Rechts: „Feine“ Mixtur mit Glasurflüssigkeit.

Bemalen Sie die gesamte Restaurationsoberfläche mit Spectrum Stains in der gewünschten Konsistenz.

Linker Bereich der Krone: Anwendung der Glasur mit Glasurpaste.

Rechter Bereich der Krone: Mit Glasurflüssigkeit aufgetragene Glasur.

FR Situation initiale

Couronne céramique avec micro texture, prête pour la coloration et le glaçage. *Note : Avant coloration et glaçage, la céramique doit être sablée à l'oxyde d'aluminium 50 microns sous 1.5 bar de pression et nettoyée à la vapeur ou dans un bain à ultrasons.*

Vous pouvez choisir votre consistance préférée

Gauche : mélange type "Gel" avec Glaze Paste Liquid.

Droite : mélange "Fin" avec Glaze Liquid.

Recouvrir la surface entière de la restauration avec le Spectrum Glaze dans la consistance que vous préférez.

Partie gauche de la couronne : application du Glaze avec le Glaze Paste Liquid.

Partie droite de la couronne : Glaze et Glaze Liquid.

IT Situazione iniziale

Corona in ceramica con micro-tessitura individuale, pronta per l'applicazione di supercolori e glasura. *Nota: Prima di applicare i supercolori e la glasura, la ceramica deve essere sabbata con ossido di alluminio da 50 micron a 1,5 bar di pressione e deve essere detersa con vapore o con bagno a ultrasuoni.* Usando Glaze o Glaze Paste Liquid, è possibile adattare la consistenza dei supercolori secondo le preferenze individuali.

A sinistra: Miscela "tipo gel" con Glaze Paste Liquid.

A destra: Miscela "fine" con Glaze Liquid.

Rivestire l'intera superficie del restauro con Spectrum Glaze della consistenza preferita.

Parte sinistra della corona: applicazione della glasura utilizzando Glaze Paste Liquid.

Parte destra della corona: glasura applicata usando Glaze e Glaze Liquid.





- EN When using the Glaze Paste Liquid the coating is clearly thicker than when using the Glaze Liquid.
- DE Bei Verwendung der Glasurpaste ist die Bemalung deutlich dicker als mit der Glasurflüssigkeit.
- FR Lorsque vous utilisez le Glaze Paste Liquid, la couche est visiblement plus épaisse qu'avec le Glaze Liquid.
- IT Quando si usa Glaze Paste Liquid, il rivestimento è chiaramente più spesso rispetto a quando si usa Glaze Liquid.



- EN The 20 empowering Spectrum Stains are to be mixed and applied in the same way as the Glaze Powder based upon your preference for the dedicated case.
- DE Die 20 wirkungsvollen Spectrum Stains werden entsprechend Ihrer Präferenz in dem jeweiligen Fall auf die gleiche Weise vermischt und angewendet wie das Glasurpulver.
- FR Les 20 Spectrum Stains doivent être mélangées et appliquées de la même manière que la poudre Glaze en fonction de votre préférence et du cas spécifique.
- IT I 20 potenti supercolori Spectrum Stains devono essere miscelati e applicati nello stesso modo in cui si applica Glaze Powder in base alle preferenze di ciascuno in relazione al singolo caso.



-  SPS-17
-  SPS-18
-  SPS-19
-  SPS-20



EN e.g. application of sunset
 DE Anwendung der Farbe sunset
 FR ex : application du sunset
 IT Esempio di applicazione del supercolore sunset



EN e.g. application of deep orange
 DE Anwendung der Farbe deep orange
 FR ex : application du deep orange
 IT Esempio di applicazione del supercolore deep orange



EN e.g. application of twilight
 DE Anwendung der Farbe twilight
 FR ex : application du twilight
 IT Esempio di applicazione del supercolore twilight



EN e.g. application of midnight
 DE Anwendung der Farbe midnight
 FR ex : application du midnight
 IT Esempio di applicazione del supercolore midnight



EN e.g. application of ivory white
 DE Anwendung der Farbe white
 FR ex : application de ivory white
 IT Esempio di applicazione del supercolore ivory white



EN End result after firing process
 DE Endergebnis nach dem Brennen
 FR Résultat final après cuisson
 IT Risultato finale dopo la cottura



- EN Ceramic crown with individual micro-texture before application of the GC Initial Spectrum Stains.
- DE Keramikkrone mit individueller Microtextur vor dem Auftrag der GC Initial Spectrum Stains.
- FR Couronne céramique avec micro texture individuelle avant application des GC Initial Spectrum Stains.
- IT Corona con tessitura superficiale prima dell'applicazione di GC Initial Spectrum Stains.



- EN Perfectly stained and glazed crown with complete preservation of the micro-structure.
- DE Perfekte Bemalung und Glasur der Krone unter Erhalt der Microtextur.
- FR Couronne parfaitement colorée et glacée avec conservation complète de la micro texture.
- IT Corona con tessitura invariata dopo l'applicazione di GC Initial Spectrum Stains.



- EN Spectrum Stain Application - Internal Characterization
- DE Anwendung der Spectrum Stains - innere Charakterisierung
- FR Application des Spectrum Stains - Caractérisation interne
- IT Applicazione di Spectrum Stain - Caratterizzazione interna



- EN Layering of a crown with the dedicated layering material. Initial Spectrum Stains are used for internal individualisation during the layering process.
- DE Schichtung einer Krone mit entsprechendem Schichtmaterial. Initial Spectrum Stains werden während der Schichtung für die innere individuelle Charakterisierung verwendet.
- FR Stratification d'une couronne avec un matériau adapté. Les Initial Spectrum Stains sont utilisés pour la caractérisation interne au cours de la procédure de stratification.
- IT Stratificazione di una corona con materiale per stratificazione dedicato. Gli Initial Spectrum Stains vengono usati per l'individualizzazione interna durante il processo di stratificazione.



- EN Final result after internal staining. Beautiful natural restoration.
- DE Endergebnis nach der inneren Bemalung. Wunderschöne, natürliche Restauration.
- FR Résultat final après coloration interne. Belle restauration naturelle.
- IT Risultato finale dopo l'applicazione dei supercolori. Il restauro ha un gradevole aspetto naturale.



- EN Please consult the firing parameters of the dedicated layering materials.
- DE Bitte beachten Sie die Brennparameter für die jeweiligen Schichtmaterialien.
- FR Merci de consulter les paramètres de cuisson du matériau de stratification concerné.
- IT Consultare i parametri per la cottura dei materiali per stratificazione dedicati.



- EN Spectrum Stain Application - Combined Characterization
- DE Anwendung der Spectrum Stains - Kombinierte Charakterisierung
- FR Application des Spectrum Stains - Caractérisation combinée
- IT Applicazione di Spectrum Stain - Caratterizzazione combinata



EN Initial LiSi Press Crown
As connection firing Lustre Pastes ONE have been used on the entire surface.
For extra internal individualization the Initial Spectrum Stains are applied and fired.

DE Initial LiSi Press Krone
Für den Verbund wurden auf der gesamten Oberfläche die Glasurmassen Lustre Pastes ONE verwendet.
Für eine zusätzliche innere individuelle Charakterisierung werden die Initial Spectrum Stains angewendet und gebrannt.

FR Couronne Initial LiSi Press
Les Lustre Pastes ONE ont été utilisées comme connexion sur la surface entière.
Pour une caractérisation interne supplémentaire, les Initial Spectrum Stains ont été appliqués et cuits.

IT Initial LiSi Press Crown
Per la cottura di connessione sono state usate le Lustre Pastes ONE sull'intera superficie.
Per un'individualizzazione interna supplementare vengono applicati e poi cotti i supercolori Initial Spectrum Stains.



EN Layering of the Initial LiSi Press Crown with the Initial LiSi veneering ceramic.
Initial Spectrum Stains are used for internal individualization during the layering process.

DE Schichtung der Initial LiSi Press Krone mit der Initial LiSi Verblendkeramik.
Initial Spectrum Stains werden während der Schichtung für die innere individuelle Charakterisierung verwendet.

FR Stratification de la couronne Initial LiSi Press avec la céramique Initial LiSi.
Les Initial Spectrum Stains sont utilisés pour la caractérisation interne au cours de la procédure de stratification.

IT Stratificazione di Initial LiSi Press Crown con la ceramica per veneer Initial LiSi.
I supercolori Initial Spectrum Stains vengono usati per l'individualizzazione interna durante il processo di stratificazione.

EN Please consult the firing parameters of the dedicated layering materials.

DE Bitte beachten Sie die Brennparameter für die jeweiligen Schichtmaterialien.

FR Merci de consulter les paramètres de cuisson du matériau de stratification concerné.

IT Consultare i parametri per la cottura dei materiali per stratificazione dedicati.



EN External staining of the Initial Lisi Press Crown to mimic nature analogue ageing of the tooth.

DE Äußere Bemalung der Initial Lisi Press Krone, um die natürliche Alterung des Zahns nachzubilden.

FR Coloration externe de la couronne Initial Lisi Press pour imiter le vieillissement naturel de la dent.

IT Colorazione esterna di Initial Lisi Press Crown per riprodurre l'effetto di invecchiamento del dente.



EN Final result after internal and external staining.

DE Endergebnis nach innerer und äußerer Bemalung.

FR Résultat final après coloration interne et externe.

IT Risultato finale dopo l'applicazione interna ed esterna dei supercolori.



EN Please consult the firing parameters of the dedicated layering materials.

DE Bitte beachten Sie die Brennparameter für die jeweiligen Schichtmaterialien.

FR Merci de consulter les paramètres de cuisson du matériau de stratification concerné.

IT Consultare i parametri per la cottura dei materiali per stratificazione dedicati.

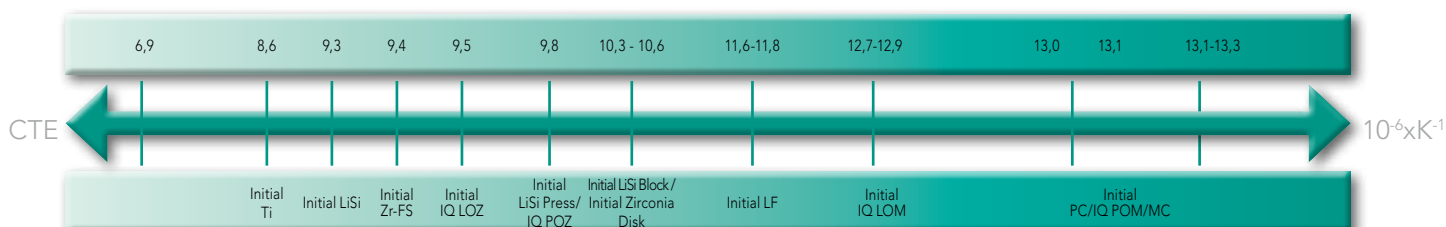
EN Firing Chart
DE Brenntabelle
FR Tableau de cuisson
IT Firing Chart

	PREHEATING TEMP. VORHEIZTEMP. TEMP. DE PRE-CHAUFFAGE TEMPERATURA DI PRE-RISCALDAMENTO	DRYING TIME TROCKENZEIT TEMPS DE SECHAGE TEMPO DI ASCIUGATURA	RAISE OF TEMP. TEMP. ANSTIEG MONTEE EN TEMP. INCREMENTO DI TEMPERATURA	VACUUM VAKUUM VIDE VUOTO	FINAL TEMP. ENDTEMP. TEMP. FINALE TEMP. FINALE	HOLDING TIME HALTEZEIT TEMPS DE MAINTIEN TEMPO DI MANTENIMENTO
GC Initial MC	480°C	2 min	45°C/min	Yes/ Ja/ Oui/ Si	860°C - 880°C	1 min
GC Initial LF	480°C	2 min	45°C/min	Yes/ Ja/ Oui/ Si	750°C - 770°C	1 min
GC Initial Ti	480°C	2 min	45°C/min	Yes/ Ja/ Oui/ Si	760°C - 780°C	1 min
GC Initial Zr-FS	480°C	2 min	45°C/min	Yes/ Ja/ Oui/ Si	790°C - 810°C	1 min
GC Initial PC	480°C	2 min	45°C/min	Yes/ Ja/ Oui/ Si	820°C - 840°C	1 min
GC Initial IQ POM	480°C	2 min	45°C/min	Yes/ Ja/ Oui/ Si	830°C - 850°C	1 min
GC Initial IQ POZ	480°C	2 min	45°C/min	Yes/ Ja/ Oui/ Si	830°C - 850°C	1 min
GC Initial IQ LOM	480°C	2 min	45°C/min	Yes/ Ja/ Oui/ Si	830°C - 850°C	1 min
GC Initial IQ LOZ	480°C	2 min	45°C/min	Yes/ Ja/ Oui/ Si	780°C - 790°C	1 min
GC Initial LiSi	450°C	4 min	45°C/min	Yes/ Ja/ Oui/ Si	730°C - 760°C	1 min
GC Initial LiSi Press	450°C	4 min	45°C/min	Yes/ Ja/ Oui/ Si	730°C - 760°C	1 min
Zirconium Dioxide*	450°C	6min	45°C/min	Yes/ Ja/ Oui/ Si	850°C - 950°C	1 min
GC Initial LiSi Block	450°C	4min	45°C/min	Yes/ Ja/ Oui/ Si	730°C - 750°C	1 min

*Zirconium Dioxide: e.g. GC Initial Zr Disk (sintered elements / gesinterte Elemente / éléments frittés / elementi sinterizzati)

- EN The above mentioned firing parameters are only guidelines and therefore always need to be adjusted to the firing furnace and its correct functionality. Most important is to obtain the right firing result. These firing parameters can only be used as guidelines.
DE Die oben aufgeführten Brennparameter dienen nur als Richtwerte. Sie müssen stets an den Brennofen und seine korrekte Funktion angepasst werden. Besonders wichtig ist das richtige Brennergebnis. Diese Brennparameter dienen nur als Richtwerte.
FR Les paramètres de cuisson ci-dessus sont donnés à titre indicatif et doivent être ajustés à votre four et à son bon fonctionnement. Le plus important est d'obtenir le bon résultat de cuisson. Ces paramètres de cuisson peuvent seulement servir de lignes directrices.
IT I parametri di cottura riportati sopra sono solo indicativi e dunque devono sempre essere tarati in base al forno di cottura e alla sua corretta funzionalità. La cosa più importante è ottenere il corretto risultato di cottura. Questi parametri devono essere usati solamente come indicazioni.

EN Optimal CTE parameters for the GC Initial Spectrum Stains
DE Optimale WAK-Parameter für die GC Initial Spectrum Stains
FR Paramètres optimaux de CET des GC Initial Spectrum Stains
IT Parametri CET ottimali per i GC Initial Spectrum Stains



- EN Physical Properties & Storage
- DE Physikalische Eigenschaften und Lagerung
- FR Propriétés physiques & Conservation
- IT Proprietà fisiche e Conservazione

PROPERTY / EIGENSCHAFTEN / PROPRIÉTÉS / PROPRIETÀ	MEASURE / EINHEIT MESURE / UNITÀ DI MISURA	VALUE* / WERT* VALEUR* / VALORE*
CTE / WAK / CET / CTE (25°C - 500°C)	10 ⁻⁶ K ⁻¹	7.5
Glass Transforming temperature / Glastransformationstemperatur Température de transformation du verre / Temperatura di trasformazione del vetro	°C (+/- 20°)	540
Solubility / Löslichkeit / Solubilité / Solubilità	µg/cm ²	20 (<100)
Flexural Strength / Biegefestigkeit / Résistance à la flexion / Resistenza alla flessione	MPA	65 (>50)

EN *All values mentioned in the physical properties overview meet the performance criteria as defined in EN ISO 6872:2015+Amd.1:2018 Dentistry – Ceramic Materials EN ISO 6872:2015+Amd.1:2018).

Classification: Dental Ceramics Type I / Class 1

DE Alle unter den physikalischen Eigenschaften aufgeführten Werte erfüllen die Leistungskriterien, die in EN ISO 6872:2008 Zahnheilkunde – Keramische Werkstoffe (EN ISO 6872:2015+Amd.1:2018) definiert sind.

Klassifizierung: Dentalkeramiken Typ I/Klasse I

FR * Toutes les valeurs mentionnées dans la vue d'ensemble des propriétés physiques satisfont aux critères de performance définis par la norme EN ISO 6872:2015+Amd.1:2018 Dentisterie - Matériaux céramiques EN ISO 6872:2015+Amd.1:2018).

Classification : céramique dentaire de Type I / Classe 1

IT *Tutti i valori indicati nel prospetto delle proprietà fisiche sono conformi ai criteri di performance definiti nella norma EN ISO 6872:2015+Amd.1:2018 Odontoiatria – Materiali ceramici EN ISO 6872:2015+Amd.1:2018).

Classificazione: ceramiche dentali Tipo I / Classe 1

Storage / Lagerung / Conservation / Conservazione

Recommended for optimal performance, store at 4-25°C (39-77°F).

Für eine optimale Leistung wird die Lagerung bei 4-25°C (39-77°F) empfohlen.

Pour des performances optimales, il est recommandé de stocker le produit entre 4 et 25°C (39-77°F).

Per prestazioni ottimali, conservare a 4-25°C (39-77°F).



GC Initial Spectrum Stains Set

Content / Inhalt / Contenu / Contenuti

- 16x GC Initial Spectrum Stain SPS-1 - SPS-16, 3g
- 1x GC Initial Spectrum Glaze Powder GL, 10g
- 1x GC Initial Spectrum Glaze Liquid, 25ml
- 1x GC Initial Spectrum Glaze Paste Liquid, 8ml
- 1x GC Initial Spectrum Stain Shade Guide

Available as refill / Als Refill erhältlich / Disponible à l'unité / Ricambi disponibili

- GC Initial Spectrum Stain SPS-17 - SPS-20, 3g
- GC Initial Spectrum Glaze Powder GL-FLUO, 10g

EN FAQ
DE Häufig gestellte Fragen
FR FAQ
IT Domande frequenti

- EN Q1. On which type of ceramic can the GC Initial Spectrum Stains be used?
DE F1. Auf welchen Keramiken können die GC Initial Spectrum Stains verwendet werden?
FR Q1. Sur quel type de céramique peut-on utiliser les GC Initial Spectrum Stains?
IT D1. Su quali tipi di ceramiche si possono utilizzare i GC Initial Spectrum Stains?

- EN Please refer to chapter Indications - page 5.
DE Bitte lesen Sie das Kapitel „Indikationen“ auf Seite 5.
FR Merci de vous référer au chapitre sur les indications – page 5.
IT Consultare il capitolo Indicazioni – pagina 5.

EN Important to know:

- GC Initial LRF Block
It is advised to use the GC Initial LRF Glaze Paste as dedicated glazing material.
The GC Initial Spectrum Stains can be added in limited amounts to the GC Initial LRF Glaze Paste for individualisation.
- Layering materials can be individually toned using the Spectrum Stains.
When mixed into Dentin, Enamel, Transpa powders it is advised to use small amounts.
To assure the right mixing ratio we advise to create a small firing sample.
- When used during build-up on an unfired ceramic small amounts can be added.
- When mixing layering material and stains use the recommended modelling liquid not the Initial Spectrum Stain Liquid.
- Always consult the firing parameters of the dedicated layering materials.

DE Wichtiger Hinweis:

- GC Initial LRF Block
Es wird empfohlen, die GC Initial LRF Glasurpaste als Glasurmaterial anzuwenden.
Die GC Initial Spectrum Stains können in kleiner Menge zur GC Initial LRF Glasurpaste hinzugegeben werden, um individuelle Anpassungen vorzunehmen.
- Schichtmaterialien können mit den Spectrum Stains einzeln eingefärbt werden.
Bei der Einmischen in Dentin-, Schmelz- oder Transpa-Pulver sollten Sie kleine Mengen verwenden.
Um das richtige Mischverhältnis zu erhalten, empfehlen wir die Herstellung eines kleinen Brennmusters.
- Bei der Verwendung während des Aufbaus auf einer ungebrannten Keramik können kleine Mengen hinzugefügt werden.
- Bei der Vermischung von Schichtmaterial und Farben verwenden Sie die empfohlene Modellierflüssigkeit und nicht die Initial Spectrum Stains Flüssigkeit.
- Bitte beachten Sie stets die Brennparameter für die jeweiligen Schichtmaterialien.

FR Important à savoir :

- GC Initial LRF Block
Il est recommandé d'utiliser le GC Initial LRF Glaze Paste pour le glaçage.
Les GC Initial Spectrum Stains peuvent être ajoutés en quantité limitée au GC Initial LRF Glaze Paste pour la caractérisation.
- Les matériaux de stratification peuvent être individuellement teintés avec ces colorants.
Lorsque vous les mélangez avec les poudres Dentin, Enamel, Transpa, il est recommandé de n'utiliser que de petites quantités. Pour s'assurer du bon ratio de mélange, nous vous conseillons de cuire un échantillon.
- Lorsqu'il est utilisé pendant la stratification d'une céramique non cuite, de petites quantités peuvent être ajoutées.
- Lorsque vous mélangez des matériaux de stratification et des stains, utilisez le liquide de modelage recommandé et non le Liquide Initial Spectrum Stain.
- Toujours consulter les paramètres de cuisson des matériaux de stratification dédiés.

IT Informazioni importanti:

- GC Initial LRF Block
Si consiglia di usare GC Initial LRF Glaze Paste come materiale per glassura dedicato.
I GC Initial Spectrum Stains possono essere aggiunti in quantità limitate a GC Initial LRF Glaze Paste per l'individualizzazione.
- La tonalità dei materiali per stratificazione può essere individualizzata utilizzando i supercolori Spectrum Stains.
Quando vengono aggiunti alla miscelazione delle polveri Dentin, Enamel e Transpa, si consiglia di utilizzare piccole quantità.
Per essere certi di ottenere il giusto rapporto di miscelazione, consigliamo di creare piccoli campioni di cottura.
- Quando vengono utilizzati in applicazioni incrementali su una ceramica non cotta, si possono aggiungere piccole quantità di prodotto.
- Quando si miscelano il materiale per stratificazione e i supercolori, si deve usare il liquido per modellazione raccomandato e non Initial Spectrum Stain Liquid.
- Consultare sempre i parametri di cottura dei materiali per stratificazione dedicati.

EN Q2. Are the GC Initial Spectrum Stains & Glaze fluorescent?

DE F2. Sind die GC Initial Spectrum Stains und Glasur fluoreszierend?

FR Q2. Les GC Initial Spectrum Stains & Glaze sont-ils fluorescents?

IT D2. I GC Initial Spectrum Stains e Glaze sono fluorescenti?

EN Similar to natural teeth the GC Initial Spectrum Stains offer a certain level of fluorescence.

The Glaze Powder GL-FLUO however is a highly fluorescent glazing material.

It protects and glazes your surface.

Fluorescence is also given by the underlying ceramic powders / core material.

DE Ähnlich wie bei natürlichen Zähnen bieten die GC Initial Spectrum Stains einen gewissen Grad an Fluoreszenz.

Das Glaze Powder GL-FLUO ist hingegen ein hochfluoreszierendes Glasurmaterial.

Es schützt und glasiert Ihre Oberfläche.

Fluoreszenz wird auch durch die darunter liegenden keramischen Massen / Kernmaterial hervorgerufen.

FR Tout comme la dent naturelle, les GC Initial Spectrum Stains offrent un certain niveau de fluorescence.

La poudre GL-FLUO est un matériau hautement fluorescent.

Il protège et glace votre surface.

La fluorescence est également donnée par les poudres céramiques sous-jacentes / le matériau de base.

IT Poiché sono simili ai denti naturali, i GC Initial Spectrum Stains presentano un certo grado di fluorescenza.

Glaze Powder GL-FLUO è un materiale altamente fluorescente.

Esso protegge e smalta la superficie.

La fluorescenza è data anche dalle ceramiche sottostanti / materiale del nucleo.

EN Q3. Can the GC Initial Spectrum Stains be mixed with the GC Initial IQ Lustre Pastes ONE?

DE F3. Können die GC Initial Spectrum Stains mit den GC Initial IQ Lustre Pastes ONE vermischt werden?

FR Q3. Les GC Initial Spectrum Stains peuvent-ils se mélanger avec les GC Initial IQ Lustre Pastes ONE?

IT D3. I GC Initial Spectrum Stains possono essere miscelati con le GC Initial IQ Lustre Pastes ONE?

EN Yes they can be mixed with moderation to intensify the Lustre Pastes ONE.

Mix the required amount of stain powder with the LP NF/ONE Dilution Liquid and mix it with the required LP ONE or directly mix the stain powders with e.g. the Lustre Paste Neutral Fluo (L-NFL).

Initial Spectrum Stains and Lustre Pastes ONE are compatible products.

Initial Lustre Pastes ONE are ready-to-use 3-dimensional dynamic shades and are based on a special mix of fine ceramic particles.

DE Ja, sie können in Maßen verwendet werden, um die Lustre Pastes ONE zu intensivieren.

Mischen Sie die gewünschte Menge des Farbpulvers mit der LP NF/ONE Verdünnungsflüssigkeit und vermischen Sie sie mit der gewünschten LP ONE oder vermischen Sie die Farbpulver direkt z. B. mit Lustre Paste Neutral Fluo (L-NFL).

Initial Spectrum Stains und Lustre Pastes ONE sind miteinander kompatibel.

Initial Lustre Pastes ONE sind gebrauchsfertige, dreidimensionale, dynamische Farbtöne und basieren auf einer speziellen Mischung feiner Keramikpartikel.

FR Oui, ils peuvent être mélangés avec modération pour intensifier la Lustre Pastes ONE.

Mélangez la quantité nécessaire de poudre stain avec le LP NF/ONE Dilution Liquid puis mélangez l'ensemble avec la LP ONE ou mélangez directement les poudres stain avec - par ex – la Lustre Paste Neutral Fluo (L-NFL).

Initial Spectrum Stains et Lustre Pastes ONE sont compatibles.

Les Initial Lustre Pastes ONE sont des colorants en 3 dimensions prêts à l'emploi basés sur un mélange spécial de fines particules de céramique.

IT Sì, possono essere miscelati con moderazione con le Lustre Pastes ONE per intensificarle.

Miscelare la quantità necessaria di supercolore in polvere con il liquido di diluizione LP NF/ONE Dilution Liquid e miscelarlo con la LP ONE necessaria oppure miscelare direttamente i supercolori in polvere con, ad esempio, Lustre Paste Neutral Fluo (L-NFL).

Initial Spectrum Stains e Lustre Pastes ONE sono prodotti compatibili.

Initial Lustre Pastes ONE sono colori dinamici, tridimensionali, pronti all'uso basati su una particolare miscela di particelle di ceramica fini.

EN Q4. Are there any contraindications for use of the GC Initial Spectrum Stains?

DE F4. Gibt es Kontraindikationen für die Verwendung der GC Initial Spectrum Stains?

FR Q4. Existe-t-il des contre-indications à l'utilisation des GC Initial Spectrum Stains?

IT D4. Ci sono controindicazioni all'uso dei GC Initial Spectrum Stains?

- EN** Everything what is not explicitly listed as indication – refer to Intended Use & Shelf Life.
Do not mix with other stains.
The stains are not suitable for staining, characterization and glazing of partially crystallized CAD restorations (e.g. IPS e.max® CAD – Ivoclar Vivadent).
- DE** Alles, was nicht explizit als Indikation aufgeführt wird – siehe „Bestimmungsgemäße Verwendung und Haltbarkeit“.
Nicht mit anderen Mal Farben mischen.
Die Farben eignen sich nicht für die Bemalung, Charakterisierung und Glasur von teilkristallisierten CAD-Restaurationen (z. B. IPS e.max® CAD – Ivoclar Vivadent).
- FR** Tout ce qui n'est pas explicitement répertorié comme indication – se reporter au chapitre Indications & péremption.
Ne pas mélanger avec d'autres colorants.
Ces colorants ne sont pas adaptés à la coloration, la caractérisation et le glaçage des restaurations CAD partiellement cristallisées (ex : IPS e.max® CAD – Ivoclar Vivadent).
- IT** Tutto ciò che non è esplicitamente elencato tra le indicazioni – Consultare Destinazione d'uso e Durata utile del prodotto.
Evitare di mischiare il prodotto con altri supercolori.
I supercolori non sono adatti alla colorazione, caratterizzazione e glasura di restauri CAD parzialmente cristallizzati (ad esempio IPS e.max® CAD – Ivoclar Vivadent).

EN Q5. I do not have a shiny surface after firing the Glaze, what might be the cause?

DE F5. Ich habe nach dem Brennen der Glasur keine glänzende Oberfläche. Woran könnte das liegen?

FR Q5. Je n'obtiens pas l'aspect brillant après la cuisson du Glaze, pour quelle raison?

IT D5. Se non si ottiene una superficie lucida dopo la cottura di Glaze, quale può essere la causa?

- EN** Check the firing temperatures, increase the final temperature. When the GC Initial Spectrum Stains are heavily diluted or applied in a too thin layer the glossy effect is tempered, so apply a more thick layer/dilute less the pastes.
- DE** Prüfen Sie die Brenntemperaturen und erhöhen Sie die Endtemperatur. Wenn die Spectrum Stains stark verdünnt sind oder in einer zu dünnen Schicht aufgetragen werden, ist der Glanzeffekt vermindert. Tragen Sie also eine dickere Schicht auf oder verdünnen Sie die Pasten weniger stark.
- FR** Vérifiez la température de cuisson, augmentez la température finale. Lorsque les Spectrum Stains sont fortement dilués ou appliqués en une couche trop mince, l'effet brillant est modéré... dès lors, appliquez une couche plus épaisse / diluez moins les pâtes.
- IT** Controllare le temperature di cottura, aumentare la temperatura finale. Quando le Spectrum Stains sono molto diluite o applicate in uno strato eccessivamente sottile, l'effetto lucido è ridotto e dunque si deve applicare uno strato più spesso/ diluire meno le paste.

EN Q6. Can I apply more than one layer of GC Initial Spectrum Stain?

DE F6. Kann ich mehr als eine Schicht der GC Initial Spectrum Stains auftragen?

FR Q6. Est-ce que je peux appliquer plus d'une couche de GC Initial Spectrum Stains?

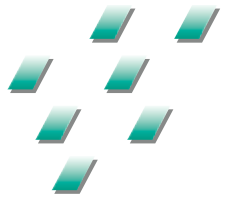
IT D6. Si può applicare più di uno strato di GC Initial Spectrum Stain?

EN Yes, you can do further firings, keeping the same firing temperatures.

DE Ja, Sie können weitere Brennvorgänge durchführen, bei denen Sie die gleichen Brenntemperaturen beibehalten.

FR Oui, vous pouvez faire plusieurs cuissons, mais toujours à la même température.

IT Sì, si possono eseguire ulteriori cotture, mantenendo le medesime temperature di cottura.



Master all your challenges



initial[™]
Spectrum Stains

- ES Manual técnico
- PL Instrukcja techniczna

JANUARY 2023

GC



Fotografia: CDT D. Ibraimi, Switzerland - page 35
Fotografia paso a paso: MDT M. Brüsche, Germany

Zdjęcia: CTD D. Ibraimi, Szwajcaria - strona 35
Zdjęcia krok po kroku: MTD M. Brüsche, Niemcy

ES

PL

Tabla de contenidos	Spis treści	Página Strona
Uso previsto y composición del set	Przeznaczenie i skład zestawu	26 - 27
Descripción de GC Initial Spectrum Stains	Opis GC Initial Spectrum Stains	28
Glaseado y Líquidos de Glaseado	Glazura i płyny do glazury	29
Aplicación GC Initial Spectrum Stain Caracterización externa Caracterización interna Caracterización combinada	Zastosowanie GC Initial Spectrum Stains Charakteryzacja zewnętrzna Charakteryzacja wewnętrzna Charakteryzacja łączona	30 - 33 34 36 - 37
Tabla de cocción	Tabela wypalania	38
Propiedades físicas y Almacenamiento	Właściwości fizyczne i Przechowywanie	39
Preguntas frecuentes	Często zadawane pytania	40 - 41
Productos relacionados	Produkty powiązane	42
Información sobre la normativa de productos sanitarios	Informacje o przepisach dotyczących wyrobów medycznych	45

ES Uso previsto

PL Przeznaczenie

ES Uno para todo

GC Initial Spectrum Stains son maquillaje y glaseado universal para el maquillaje y caracterización individual de los materiales cerámicos.

- **Amplio espectro de uso**

El maquillaje y el glaseado han sido desarrollados para la caracterización externa de los materiales cerámicos de color dentario y para la individualización interna de la cerámica estratificada.

Es compatible con un amplio rango de CTE, lo que hace que GC Initial Spectrum Stains se adapte perfectamente a casi cualquier tipo de cerámica dental. En especial, se ajusta al concepto de color estético del portfolio de cerámica de GC Initial.

- **Un amplio espectro de colores**

GC Initial Spectrum Stains son maquillajes en polvo disponible en una variedad de 20 colores que intensifican la estética de sus restauraciones.

- **Consistencia adaptable del maquillaje y glaseado**

Al usar tanto el Glaze o el Glaze Paste Liquid, la consistencia del maquillaje y del glaseado se puede adaptar a la preferencia del usuario.

Independientemente de la manera de aplicación, se obtendrá un muy buen resultado, manteniendo la textura de la superficie y asegurando un nivel óptimo de brillo.

PL Jeden zestaw do wszystkiego

GC Initial Spectrum Stains to uniwersalne farby i glazura do indywidualnego barwienia oraz charakteryzacji materiałów ceramicznych.

- **Szerokie spektrum zastosowań**

Farby i glazura są przeznaczone do zewnętrznego barwienia oraz glazurowania ceramik w kolorze zębów, jak również do indywidualizacji wewnętrznej warstw ceramiki.

GC Initial Spectrum Stains, ze względu na szeroki zakres współczynnika rozszerzalności cieplnej CTE, zostały idealnie dostosowane do prawie wszystkich rodzajów ceramik dentystycznych.

Są one w szczególności dostosowane do estetyki koncepcji kolorystycznej ceramik GC Initial.

- **Szerokie spektrum kolorów**

GC Initial Spectrum Stains to farby w proszku, dostępne w 20 różnych odcieniach pozwalających wzmocnić efekt estetyczny wykonywanych uzupełnień.

- **Możliwość dostosowywania konsystencji farb i glazury**

Za pomocą jednego z płynów: Glaze Liquid lub Glaze Paste Liquid, farby i glazurę można dostosować do preferowanej przez siebie konsystencji.

Bez względu na sposób aplikacji uzyskany zostanie bardzo dobry efekt końcowy, który zachowując teksturę powierzchni zapewni jednocześnie optymalny poziom połysku.

ES **Usado previsto**
 PL **Przeznaczenie**

Indicaciones / Wskazania

ES Para maquillar y glasear, GC Initial Spectrum Stains puede usarse con:

PL Do barwienia i glazurowania, GC Initial Spectrum Stains mogą być stosowane na:

- ✓ GC Initial MC
- ✓ GC Initial Zr-FS
- ✓ GC Initial LiSi
- ✓ GC Initial Ti
- ✓ GC Initial LF
- ✓ GC Initial LiSi Press
- ✓ GC Initial PC
- ✓ GC Initial IQ SQIN

✓ GC Initial Zr Disk (zirconium dioxide) (elementos sinterizados / elementy spiekane)

✓ GC Initial LRF Block

ES **Importante:**

GC Initial Spectrum Stains puede usarse en cantidades limitadas con GC Initial LRF Glaze Paste para la individualización (ver Preguntas Frecuentes - 1)

PL **Ważne:**

GC Initial Spectrum Stains mogą być dodawane w ograniczonej ilości do odpowiedniej glazury w paście GC Initial LRF w celu jej indywidualizacji (patrz: Pytania i odpowiedzi - pytanie 1)

ES Para la individualización de los materiales para estratificación, GC Initial Spectrum Stains puede usarse con:

PL Do indywidualizacji materiałów nakładanych warstwami, GC Initial Spectrum Stains mogą być stosowane z:

- ✓ GC Initial MC
- ✓ GC Initial Zr-FS
- ✓ GC Initial LiSi
- ✓ GC Initial Ti
- ✓ GC Initial LF
- ✓ GC Initial IQ SQIN

Contraindicaciones / Przeciwwskazania

Individualización de restauraciones en el área de CTE no aprobado (CTE = coeficiente de expansión térmica de GC Initial Spectrum Stains o del material de restauración correspondiente. El CTE respectivo debe ser compatible). / Indywidualizacja uzupełnień w niezgodnym zakresie CTE (CTE = współczynnik rozszerzalności cieplnej GC Initial Spectrum Stains oraz materiałów wykorzystywanych do uzupełnień, musi być zgodny).

Advertencias / Ostrzeżenia

Debe evitarse la inhalación del polvo cerámico desprendido durante el procesado utilizando dispositivos de aspiración adecuados y, si es necesario, máscaras protectoras. / Należy unikać wdychania pyłu ceramicznego uwolnionego podczas opracowywania, stosując odpowiednie pochłaniacze pyłu oraz, jeśli to konieczne, nosić maskę ochronną.

ES Descripción de GC Initial Spectrum Stains
 PL Opis GC Initial Spectrum Stains

-  Initial Spectrum Stain SPS-1, 3g - ivory white
-  Initial Spectrum Stain SPS-2, 3g - melon yellow
-  Initial Spectrum Stain SPS-3, 3g - signal yellow
-  Initial Spectrum Stain SPS-4, 3g - light terracotta
-  Initial Spectrum Stain SPS-5, 3g - savannah gold
-  Initial Spectrum Stain SPS-6, 3g - caramel
-  Initial Spectrum Stain SPS-7, 3g - camel
-  Initial Spectrum Stain SPS-8, 3g - olive
-  Initial Spectrum Stain SPS-9, 3g - brown
-  Initial Spectrum Stain SPS-10, 3g - dark walnut
-  Initial Spectrum Stain SPS-11, 3g - coral
-  Initial Spectrum Stain SPS-12, 3g - denim blue
-  Initial Spectrum Stain SPS-13, 3g - twilight
-  Initial Spectrum Stain SPS-14, 3g - deep orange
-  Initial Spectrum Stain SPS-15, 3g - sunset
-  Initial Spectrum Stain SPS-16, 3g - midnight
-  Initial Spectrum Stain SPS-17, 3g - dark brown
-  Initial Spectrum Stain SPS-18, 3g - illusion 1
-  Initial Spectrum Stain SPS-19, 3g - illusion 2
-  Initial Spectrum Stain SPS-20, 3g - illusion 3



-  SPS-17
-  SPS-18
-  SPS-19
-  SPS-20

ES Glaseado y Líquido de Glaseado

PL Glazura i płyny do glazury

ES GC Initial Spectrum Glaze Powder GL, 10g

Fino polvo de glaseado para mezclar con el Glaze o el Glaze Paste Liquid.

La consistencia del polvo de glaseado puede adaptarse a la preferencia del usuario usando el Glaze o el Glaze Paste Liquid.

GC Initial Spectrum Glaze Powder GL-FLUO, 10g

Polvo fino de glaseado fluorescente para mezclar con el líquido de glaseado o la pasta de glaseado.

El polvo de glaseado fluorescente puede adaptarse a la consistencia preferida por el usuario utilizando el líquido de glaseado o el líquido de pasta de glaseado.

GC Initial Spectrum Glaze Liquid, 25ml

Líquido de mezcla de baja viscosidad estándar que permite una excelente aplicación.

GC Initial Spectrum Glaze Paste Liquid, 8ml

Líquido de mezcla de alta viscosidad que permite una aplicación tipo gel.

PL GC Initial Spectrum Glaze Powder GL, 10g

Drobnoziarnisty proszek glazury, przeznaczony do mieszania z Glaze Liquid lub Glaze Paste Liquid.

Proszek glazury może być dostosowywany do preferowanej przez użytkownika konsystencji za pomocą Glaze Liquid lub Glaze Paste Liquid.

GC Initial Spectrum Glaze Power GL-FLUO, 10g

Drobnoziarnisty proszek fluorescencyjnej glazury należy mieszać z płynem glazury lub płynem glazury w paście.

Fluorescencyjny proszek glazury można dostosować do preferowanej przez użytkownika konsystencji za pomocą płynu glazury lub płynu glazury w paście.

GC Initial Spectrum Glaze Liquid, 25ml

Standardowy płyn do mieszania o niskiej lepkości umożliwia lejącą aplikację.

GC Initial Spectrum Glaze Paste Liquid, 8ml

Płyn do mieszania o wysokiej lepkości umożliwia aplikację w formie żelu.



ES Aplicación de Spectrum Stain – Caracterización externa

PL Stosowanie Spectrum Stain – Charakteryzacja zewnętrzna



ES Situación inicial

Corona cerámica con micro-textura individual lista para maquillar y glasear.

Nota: antes de maquillar y glasear, la cerámica necesita ser arenada con 50 micras de óxido de Aluminio a una presión de 1,5 bares y limpiarla con vapor o mediante baño ultrasónico.

Al usar tanto el Glaze o el Glaze Paste Liquid, la consistencia del maquillaje se puede adaptar a la preferencia del usuario

Izquierda: mezcla "tipo gel" con Glaze Paste Liquid

Derecha: mezcla "fina" con Glaze Liquid

Recubrimiento de toda la superficie de la restauración con el Spectrum Glaze con la consistencia deseada.

Parte izquierda de la corona: aplicación del glaseado utilizando el Glaze Paste Liquid.

Parte derecha de la corona: glaseado aplicado con Glaze y Glaze Liquid.

PL Sytuacja początkowa

Korona ceramiczna z indywidualną mikroteksturą, przygotowana do barwienia i glazurowania

Uwaga: przed rozpoczęciem barwienia i glazurowania ceramikę należy wypiąskować (tlenek glinu 50 mikronów, ciśnienie 1,5 bara) oraz wyczyścić parą lub w myjce ultradźwiękowej.

Za pomocą Glaze Liquid lub Glaze Paste Liquid, farby można dostosować do preferowanej konsystencji.

Po lewej: „żelowa”, po zmieszaniu z Glaze Paste Liquid

Po prawej: „lejąca”, po zmieszaniu z Glaze Liquid

Powlec całą powierzchnię uzupełnienia glazurą Spectrum o preferowanej konsystencji.

Lewa część korony: aplikacja glazury z użyciem Glaze Paste Liquid.

Prawa część korony: glazurowanie z zastosowaniem glazury i Glaze Liquid.





ES Al usar el Glaze Paste Liquid, el recubrimiento es claramente más espeso que al usar el Glaze Liquid.

PL W przypadku stosowania Glaze Paste Liquid powłoka jest wyraźnie grubsza niż w przypadku stosowania Glaze Liquid.



ES Los 20 intensificadores Spectrum Stains se mezclan y aplican de la misma forma que el Glaze Powder, basándose en la preferencia del usuario para el caso en concreto.

PL Spectrum Stains, dostępne w 20 intensywnych odcieniach, miesza się i stosuje w taki sam sposób, jak proszek glazury, zgodnie z własnymi preferencjami i konkretnym przypadkiem.



SPS-17

SPS-18

SPS-19

SPS-20



ES ej. aplicación de sunset
 PL np. stosowanie farby sunset (zachód słońca)



ES ej. aplicación de deep orange
 PL np. stosowanie farby deep orange (głęboki pomarańczowy)



ES ej. aplicación de twilight
 PL np. stosowanie farby twilight (zmięrzch)



ES ej. aplicación de midnight
 PL np. stosowanie farby midnight (północ)



ES ej. aplicación de ivory white
 PL np. stosowanie farby ivory white (kość słoniowa)



ES Resultado final después de la cocción
 PL Efekt końcowy po wypaleniu



- ES Corona de cerámica con la micro-textura individual antes de la aplicación de los GC Initial Spectrum Stains.
- PL Modelowanie korony za pomocą materiału dedykowanego do odbudowy warstwowej. GC Initial Spectrum Stains stosuje się do indywidualizacji wewnętrznej podczas procesu nakładania warstw.



- ES Corona perfectamente maquillada y glaseada con completa conservación de la micro-estructura.
- PL Efekt końcowy po barwieniu od wewnątrz. Piękne, naturalne uzupełnienie.



ES Aplicación de Spectrum Stain – Caracterización interna

PL Stosowanie Spectrum Stain – Charakteryzacja wewnętrzna



- ES Estratificación de una corona con el material de estratificación elegido.
Se utiliza Initial Spectrum Stains para la caracterización interna durante el proceso de estratificación.
- PL Modelowanie korony za pomocą materiału dedykowanego do odbudowy warstwowej.
Initial Spectrum Stains stosuje się do indywidualizacji wewnętrznej podczas procesu nakładania warstw.



- ES Resultado final después de la caracterización interna.
Restauración natural.
- PL Efekt końcowy po barwieniu od wewnątrz.
Piękne, naturalne uzupełnienie.



ES Por favor, consultar los parámetros de la tabla de cocciones de los materiales de estratificación.

PL Prosimy zapoznać się z parametrami wypalania materiałów dedykowanych do nakładania warstwowego.



ES Aplicación de Spectrum Stain – Caracterización combinada

PL Stosowanie Spectrum Stain – Charakteryzacja łączona



ES Corona hecha con Initial LiSi Press

Se han utilizado Lustre Pastes ONE en toda la superficie como una cocción de conexión.

Para una caracterización interna extra, se han aplicado Initial Spectrum Stains.

PL Korona Initial LiSi Press

Jako wypalanie łączące na całej powierzchni zastosowano Lustre Pastes ONE.

W celu dodatkowej indywidualizacji wewnętrznej nałożone zostały Initial Spectrum Stains, a następnie wypalone.



ES Estratificación de la corona de Initial LiSi Press con la cerámica Initial Lisi.

Se utiliza Initial Spectrum Stains para la caracterización interna durante el proceso de estratificación.

PL Nakładanie warstw ceramiki do licowania Initial LiSi na koronę Initial LiSi Press.

Initial Spectrum Stains stosuje się do indywidualizacji wewnętrznej podczas procesu odbudowy warstwowej.

ES Por favor, consultar los parámetros de la tabla de cocciones de los materiales de estratificación.

PL Prosimy zapoznać się z parametrami wypalania materiałów dedykowanych do nakładania warstwowego.



ES Maquillaje externo de la corona de Initial Lisi Press para imitar el envejecimiento natural del diente.

PL Barwienie zewnętrzne korony Initial LiSi Press w celu odwzorowania naturalnego starzenia się zęba.



ES Resultado final después del maquillaje interno y externo.

PL Efekt końcowy po barwieniu wewnętrznym oraz zewnętrznym.



ES Por favor, consultar los parámetros de la tabla de cocciones de los materiales de estratificación.

PL Prosimy zapoznać się z parametrami wypalania materiałów dedykowanych do nakładania warstwowego.

ES **Tabla de cocciones**
 PL **Tabela wypalania**

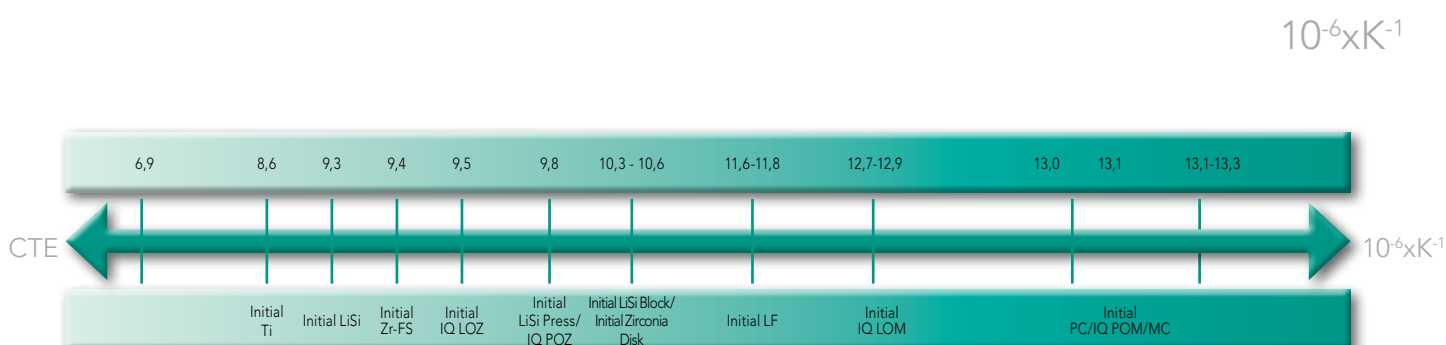
	TEMP. PRE-CALENTAMIENTO TEMP. WSTĘPNEGO WYGRZEWANIA	TIEMPO DE SECADO CZAS SUSZENIA	INCREMENTO DE TEMP. WZROST TEMP.	VACÍO PRÓZNA	TEMP. FINAL TEMP. KOŃCOWA	TIEMPO DE MANTENIMIENTO CZAS PRZETRZYMANIA
GC Initial MC	480°C	2 min	45°C/min	Yes	860°C - 880°C	1 min
GC Initial LF	480°C	2 min	45°C/min	Yes	750°C - 770°C	1 min
GC Initial Ti	480°C	2 min	45°C/min	Yes	760°C - 780°C	1 min
GC Initial Zr-FS	480°C	2 min	45°C/min	Yes	790°C - 810°C	1 min
GC Initial PC	480°C	2 min	45°C/min	Yes	820°C - 840°C	1 min
GC Initial IQ POM	480°C	2 min	45°C/min	Yes	830°C - 850°C	1 min
GC Initial IQ POZ	480°C	2 min	45°C/min	Yes	830°C - 850°C	1 min
GC Initial IQ LOM	480°C	2 min	45°C/min	Yes	830°C - 850°C	1 min
GC Initial IQ LOZ	480°C	2 min	45°C/min	Yes	780°C - 790°C	1 min
GC Initial LiSi	450°C	4 min	45°C/min	Yes	730°C - 760°C	1 min
GC Initial LiSi Press	450°C	4 min	45°C/min	Yes	730°C - 760°C	1 min
Zirconium Dioxide*	450°C	6min	45°C/min	Yes	850°C - 950°C	1 min
GC Initial LiSi Block	450°C	4min	45°C/min	Yes	730°C - 750°C	1 min

*Zirconium Dioxide: e.g. GC Initial Zr Disk (elementos sinterizados / elementy spiekane)

- ES Estos parámetros de cocción solo son una guía y, por lo tanto, es preciso adaptarse al horno utilizado y su funcionalidad. Lo más importante es obtener el mejor resultado de cocción.
- PL Parametry procesu wypalania, które podano powyżej, mają charakter wyłącznie poglądowy, w związku z czym należy zawsze dostosować je do pieca oraz sposobu jego działania. Najważniejsze jest uzyskanie właściwego efektu wypalania. Parametrów tych można używać wyłącznie jako wytycznych.

ES **Parámetros CTE óptimos para GC Initial Spectrum Stains**

PL **Optymalne parametry CTE dla GC Initial Spectrum Stains**



ES Propiedades físicas y Almacenamiento
PL Właściwości fizyczne i Przechowywanie

PROPIEDAD / WŁAŚCIWOŚĆ	MEDIDAS / MIARA	VALOR* / WARTOŚĆ*
CTE / CTE (25°C - 500°C)	$10^{-6}K^{-1}$	7.5
Temp. transformación de vidrio / Temperatura zeszklenia	°C (+/- 20°)	540
Solubilidad / Rozpuszczalność	$\mu g/cm^2$	20 (<100)
Resistencia a la flexión / Wytrzymałość na zginanie	MPA	65 (>50)

ES *Todos los valores mencionados en la tabla de propiedades físicas cumplen los criterios definidos en la norma EN ISO 6872:2015+Amd.1:2018 Dentistry – Ceramic Materials EN ISO 6872:2015+Amd.1:2018).

Clasificación: Cerámica Dental Tipo I / Class I

PL * Wszystkie wartości podane w ramach właściwości fizycznych są zgodne z kryteriami wydajności określonymi w normie EN ISO 6872:2015+Amd.1:2018 Stomatologia - Materiały ceramiczne).

Klasyfikacja: ceramika dentystyczna typu I/klasa I

Almacenamiento / Przechowywanie

Para un rendimiento óptimo, se recomienda almacenar a 4-25°C (39-77°F).

Dla zachowania optymalnego działania, zaleca się przechowywanie w temperaturze 4-25°C (39-77°F).



GC Initial Spectrum Stains Set

Contenido / Zawartość

16x GC Initial Spectrum Stain SPS-1 - SPS-16, 3g
 1x GC Initial Spectrum Glaze Powder GL, 10g
 1x GC Initial Spectrum Glaze Liquid, 25ml
 1x GC Initial Spectrum Glaze Paste Liquid, 8ml
 1x GC Initial Spectrum Stain Shade Guide

Disponible en reposiciones / Dostępne jako opakowania uzupełniające

GC Initial Spectrum Stain SPS-17 - SPS-20, 3g
 GC Initial Spectrum Glaze Powder GL-FLUO, 10g

ES Preguntas frecuentes

PL Często zadawane pytania

ES ¿En qué tipos de cerámica puedo usar GC Initial Spectrum Stains?

PL P1. Na jakiego typu ceramice można stosować GC Initial Spectrum Stains?

ES Por favor, ver el capítulo "Indicaciones", página 27.

PL Prosimy zapoznać się z rozdziałem „Wskazania” na stronie 27.

ES Es importante saber:

- GC Initial LRF Block
Se recomienda usar GC Initial LRF Glaze Paste como material de glaseado en exclusiva.
Se puede añadir GC Initial Spectrum Stains en cantidades limitadas al GC Initial LRF Glaze Paste para la individualización.
- Los materiales de estratificación pueden matizarse individualmente usando Spectrum Stains.
Al mezclarse con polvos de dentina, esmalte o transparentes, se recomienda utilizar pequeñas cantidades.
Para asegurar una buena proporción de mezcla, se recomienda hacer primero una prueba.
- Cuando se usa durante la estratificación de cerámica no cocida, se pueden añadir pequeñas cantidades.
- Al mezclar material de estratificación y maquillaje, utilizar el líquido de modelar recomendado, no el Initial Spectrum Stain Liquid.
- Consultar siempre los parámetros de cocción de los materiales de estratificación.

PL Ważne:

- Bloczki GC Initial LRF
Jako materiału dedykowanego do glazurowania zaleca się używanie glazury w paście GC Initial LRF.
Ograniczoną ilość GC Initial Spectrum Stains można dodać do glazury w paście GC Initial LRF na potrzeby indywidualizacji.
- Spectrum Stains umożliwiają nadanie odpowiedniego odcienia poszczególnym warstwom materiałów do licowania.
W przypadku mieszania z proszkami Dentin, Enamel lub Transpa zaleca się stosowanie niewielkiej ilości.
Aby określić odpowiednią proporcję mieszania, zalecamy przygotowanie niewielkiej próbki do wypalenia.
- W przypadku stosowania podczas odbudowy warstwowej na niewypalanej ceramice, można dodać niewielką ilość tego produktu.
- W przypadku mieszania materiału nakładanego warstwami z farbami należy użyć zalecanego płynu do modelowania zamiast płynu do Initial Spectrum Stains.
- Należy zawsze zapoznać się z parametrami wypalania materiałów dedykowanych do nakładania.

ES ¿Son fluorescentes GC Initial Spectrum Stains & Glaze?

PL P2. Czy GC Initial Spectrum Stains i Glaze mają właściwości fluorescencyjne?

ES GC Initial Spectrum Stains ofrece un cierto grado de fluorescencia, similar al diente natural.
Sin embargo, el polvo de glaseado GL-FLUO es un material de glaseado altamente fluorescente.
Protege y glasea la superficie.
La fluorescencia también viene dada por los polvos cerámicos subyacentes / material de núcleo.

PL Farby GC Initial Spectrum zapewniają określony poziom fluorescencji, podobnie jak naturalne zęby.
Natomiast proszek glazury GL-FLUO jest wysoce fluorescencyjnym materiałem glazurującym.
Służy on do ochrony i glazurowania powierzchni.
Fluorescencję zapewniają również znajdujące się pod spodem proszki ceramiki/materiały podbudowy.

ES ¿Se puede mezclar GC Initial Spectrum Stains con GC Initial IQ Lustre Pastes ONE?

PL P3. Czy możliwe jest mieszanie GC Initial Spectrum Stains z GC Initial IQ Lustre Pastes ONE?

- ES** Sí, se pueden mezclar con moderación para intensificar los Lustre Pastes ONE. Mezclar la cantidad requerida de los polvos de maquillaje con el líquido Lustre Pastes NF/ONE Dilution y mezclar con LP ONE o mezclar directamente el maquillaje en polvo con, por ejemplo, Lustre Paste Neutral Fluo (L-NFL).

Initial Spectrum Stains y Lustre Pastes ONE son productos compatibles.

Initial Lustre Pastes ONE son colores dinámicos de tres dimensiones listos para usarse, basados en una mezcla especial de finas partículas cerámicas.

- PL** Tak, jest to możliwe przy wprowadzeniu odpowiednich zmian pozwalających zintensyfikować efekt Lustre Pastes ONE. Zmieszać żądaną ilość farby w proszku z płynem do rozcieńczania Lustre Pastes NF/ONE, a następnie zmieszać ją z żądaną pastą Lustre Pastes ONE lub zmieszać farby w proszku bezpośrednio z np. Lustre Paste Neutral Fluo (L-NFL).

Initial Spectrum Stains są kompatybilne z Lustre Pastes ONE.

Initial Lustre Pastes ONE to gotowe do użycia, 3-wymiarowe dynamiczne odcienie, stworzone na bazie specjalnie dobranych drobnych cząstek ceramiki.

ES ¿GC Initial Spectrum Stains tiene contraindicaciones de uso?

PL P4. Czy istnieją jakieś przeciwwskazania dotyczące stosowania GC Initial Spectrum Stains?

- ES** Todo lo que no esté explícitamente especificado como una indicación: ver Uso previsto y caducidades. No mezclar con otros maquillajes. No utilizar para maquillaje, caracterización y glaseado de restauraciones CAD parcialmente cristalizadas (ej. IPS e.max® CAD – Ivoclar Vivadent).
- PL** Wszystko, co nie zostało wyraźnie określone jako wskazanie - patrz rozdział „Przeznaczenie i okres przydatności do użycia”. Nie mieszać z innymi farbami. Farby te nie są przeznaczone do barwienia, charakteryzacji oraz glazurowania częściowo skryształizowanych uzupełnień CAD (np. IPS e.max® CAD – Ivoclar Vivadent).

ES ¿La superficie no es brillante después de la cocción, ¿cuál puede ser la causa?

PL P5. Co może być przyczyną braku błyszczącej powierzchni glazury po wypaleniu?

- ES** Comprobar las temperaturas de cocción e incrementar la temperatura final. Cuando los Spectrum Stains se diluyen mucho o se aplican en una capa muy fina, el efecto brillante es moderado. Aplicar una capa más espesa o diluir menos.
- PL** Należy sprawdzić temperatury wypalania i zwiększyć temperaturę końcową. Stosowanie mocno rozcieńczonych Spectrum Stains lub nakładanie zbyt grubej warstwy wpływa ujemnie na połysk, a zatem należy nakładać bardziej gęstą warstwę/mniej rozcieńczać pasty.

ES ¿Puedo aplicar más de una capa de GC Initial Spectrum Stain?

PL P6. Czy możliwe jest nałożenie więcej niż jednej warstwy GC Initial Spectrum Stain?

- ES** Sí, se pueden hacer más cocciones, manteniendo siempre las mismas temperaturas.
- PL** Tak, możliwe jest powielanie wypalania przy zachowaniu tej samej temperatury.

- EN Related Products
- DE Verwandte Produkte
- FR Produits associés
- IT Prodotti collegati
- ES Productos relacionados
- PL Produkty powiązane



GC Initial IQ Lustre Pastes ONE - V-Shades



GC Initial IQ Lustre Pastes NF - Gum Shades



GC Initial LiSi Press



GC Initial MC, Zr-FS, LiSi

GC Initial Spectrum Stains

EN Medical Device Regulation Information

DE Informationen zur Medizinprodukteverordnung

EN **COMPOSITION / ZUSAMMENSETZUNG**

DE

Powders:

SiO₂ 61-65%, Al₂O₃ 8-10%, K₂O 5-7%, Na₂O 7-10%, CaO 1-2%, BaO 2-3%,
B₂O₃ 7-10%, TiO₂ <1%, ZrO₂ <1%, P₂O₅ <1%, CeO₂-CeF₃ <1%, Pigments 0-3%

Liquids:

H₂O + Propylenglykol

EN Some products referenced in the present IFU may be classified as hazardous according to GHS. Always familiarize yourself with the safety data sheets available at: <http://www.gceurope.com> or for The Americas: <http://www.gcamerica.com> They can also be obtained from your supplier.

For the Summary of Safety and Clinical Performance (SSCP) please see EUDAMED database (<https://ec.europa.eu/tools/eudamed>) or contact us at Regulatory.gce@gc.dental.

Undesired effects - Reporting: If you become aware of any kind of undesired effect, reaction or similar events experienced by use of this product, including those not listed in this instruction for use, please report them directly through the relevant vigilance system, by selecting the proper authority of your country accessible through the following link: https://ec.europa.eu/growth/sectors/medical-devices/contacts_en as well as to our internal vigilance system: vigilance@gc.dental. In this way you will contribute to improve the safety of this product.

DE Einige Produkte, auf die in der vorliegenden Gebrauchsanleitung Bezug genommen wird, können gemäß dem GHS als gefährlich eingestuft sein. Machen Sie sich immer mit den Sicherheitsdatenblättern vertraut, die unter folgendem Link erhältlich sind: <http://www.gceurope.com> In Amerika gilt folgender Link: <http://www.gcamerica.com> Die Sicherheitsdatenblätter können Sie außerdem bei Ihrem Zulieferer anfordern.

Für die Zusammenfassung der Sicherheit und klinischen Leistung (SSCP) besuchen Sie bitte die EUDAMED-Datenbank (<https://ec.europa.eu/tools/eudamed>) oder kontaktieren Sie uns unter HYPERLINK "<mailto:Regulatory.gce@gc.dental>"

Wenn Sie von unerwünschten Wirkungen, Reaktionen oder ähnlichen Ereignissen bei der Verwendung dieses Produkts Kenntnis erlangen, einschließlich solcher, die nicht in dieser Gebrauchsanweisung aufgeführt sind, melden Sie diese bitte direkt über das entsprechende Vigilanzsystem, indem Sie die zuständige Behörde Ihres Landes auswählen, die über den folgenden Link erreichbar ist: https://ec.europa.eu/growth/sectors/medical-devices/contacts_en sowie an unser internes Vigilanzsystem: vigilance@gc.dental

Auf diese Weise tragen Sie zur Verbesserung der Sicherheit dieses Produkts bei.

GC Initial Spectrum Stains

FR Informations sur la réglementation des dispositifs médicaux

IT Informazioni sul regolamento dei dispositivi medici

FR COMPOSITION / COMPOSIZIONE

IT

Powders:

SiO₂ 61-65%, Al₂O₃ 8-10%, K₂O 5-7%, Na₂O 7-10%, CaO 1-2%, BaO 2-3%,
B₂O₃ 7-10%, TiO₂ <1%, ZrO₂ <1%, P₂O₅ <1%, CeO₂-CeF₃ <1%, Pigments 0-3%

Liquids:

H₂O + Propylenglykol

FR Certains produits mentionnés dans le présent mode d'emploi peuvent être classés comme dangereux selon le GHS.

Familiarisez-vous avec les fiches de données de sécurité disponibles sur :

<http://www.gceurope.com>

ou pour l'Amérique <http://www.gcamerica.com>

Elles peuvent également être obtenues auprès de votre fournisseur.

Déclaration d'effets indésirables : Si vous avez connaissance d'effets indésirables, de réactions ou d'événements de ce type résultant de l'utilisation de ce produit, y compris ceux non mentionnés dans cette notice, veuillez les signaler directement via le système de vigilance approprié, en sélectionnant l'autorité compétente de votre pays accessible via le lien suivant :

https://ec.europa.eu/growth/sectors/medical-devices/contacts_en ainsi qu'à notre système de vigilance interne : vigilance@gc.dental

Vous contribuerez ainsi à améliorer la sécurité de ce produit.

Pour le Résumé des Caractéristiques de Sécurité et des Performances Cliniques (RCSPC) consultez la base de données EUDAMED <https://ec.europa.eu/tools/eudamed>) ou contactez-nous à l'adresse Regulatory.gce@gc.dental

IT Alcuni prodotti a cui si fa riferimento nelle istruzioni d'uso possono essere classificati come pericolosi secondo il GHS.

Fate costante riferimento alle schede di sicurezza disponibili su: <http://www.gceurope.com>

o per le Americhe <http://www.gcamerica.com>

Possono anche essere richieste al fornitore.

Per il riepilogo della sicurezza e delle prestazioni cliniche (SSCP), consultare il database EUDAMED (<https://ec.europa.eu/tools/eudamed>) o contattarci all'indirizzo HYPERLINK "mailto:Regulatory.gce@gc.dental" Regulatory.gce@gc.dental

Segnalazione degli effetti indesiderati: Se si viene a conoscenza di qualsiasi tipo di effetto indesiderato, reazione o eventi simili verificatisi dall'uso di questo prodotto, compresi quelli non elencati in queste istruzioni per l'uso, si prega di segnalarli direttamente attraverso il sistema di vigilanza pertinente, selezionando l'autorità competente del proprio paese accessibile attraverso il seguente link: https://ec.europa.eu/growth/sectors/medical-devices/contacts_en così come al nostro sistema di vigilanza interna: vigilance@gc.dental

In questo modo si contribuirà a migliorare la sicurezza di questo prodotto.

GC Initial Spectrum Stains

ES Información sobre la normativa de productos sanitarios

PL Informacje o przepisach dotyczących wyrobów medycznych

ES **COMPOSICIÓN / SKŁAD**

PL

Powders:

SiO₂ 61-65%, Al₂O₃ 8-10%, K₂O 5-7%, Na₂O 7-10%, CaO 1-2%, BaO 2-3%,
B₂O₃ 7-10%, TiO₂ <1%, ZrO₂ <1%, P₂O₅ <1%, CeO₂-CeF₃ <1%, Pigments 0-3%

Liquids:

H₂O + Propylenglykol

ES Algunos de los productos mencionados en las presentes instrucciones pueden clasificarse como peligrosos según GHS. Siempre familiarizarse con las hojas de datos de seguridad disponibles en: <http://www.gceurope.com> o para América <http://www.gcamerica.com> También se pueden obtener de su proveedor.

Para el Resumen de Seguridad y Rendimiento Clínico (SSCP), consulte la base de datos EUDAMED (<https://ec.europa.eu/tools/eudamed>) o póngase en contacto con nosotros en HYPERLINK "mailto:Regulatory.gce@gc.dental" Regulatory.gce@gc.dental

Informes de efectos no deseados: Si tiene conocimiento de algún tipo de efecto no deseado, reacción o situaciones similares experimentados por el uso de este producto, incluidos aquellos que no figuran en esta instrucción para su uso, infórmelos directamente a través del sistema de vigilancia correspondiente, seleccionando la autoridad correspondiente de su país. Accesible a través del siguiente enlace: https://ec.europa.eu/growth/sectors/medical-devices/contacts_en así como a nuestro sistema de vigilancia interna: vigilance@gc.dental De esta forma contribuirás a mejorar la seguridad de este producto.

PL Niektóre produkty wymienione w niniejszej instrukcji stosowania mogą być sklasyfikowane jako niebezpieczne zgodnie z GHS. Zawsze należy zapoznać się z kartami charakterystyki dostępnymi na stronie: <http://www.gceurope.com> Można je również otrzymać od dostawcy.

Podsumowanie Bezpieczeństwa i Wyników Klinicznych (SSCP) można znaleźć w bazie danych EUDAMED (<https://ec.europa.eu/tools/eudamed>) lub kontaktując się z nami pod adresem Regulatory.gce@gc.dental.

Raportowanie działań niepożądanych: Jeśli zauważysz jakiegokolwiek niepożądane działanie, reakcję lub doświadczysz podobnych zdarzeń po zastosowaniu tego produktu, uwzględniając takie, które nie zostały wymienione w tej instrukcji stosowania, zgłoś je bezpośrednio w odpowiedniej jednostce monitorowania, wybierając właściwy organ w Twoim kraju dostępny za pośrednictwem poniższego linka: https://ec.europa.eu/growth/sectors/medical-devices/contacts_en jak również do naszej wewnętrznej jednostki monitorowania: vigilance@gc.dental W ten sposób przyczynisz się do poprawy bezpieczeństwa tego produktu.





 EU: GC EUROPE N.V.
Researchpark Haasrode-Leuven 1240
Interleuvenlaan 33, B-3001 Leuven
Tel. +32.16.74.10.00, Fax. +32.16.40.02.14
info.gce@gc.dental, <https://europe.gc.dental>

RESPONSIBLE MANUFACTURER IN CANADA
GC AMERICA INC.
3737 W. 127th Street, Alsip, IL 60803 U.S.A.

GC AMERICA INC.
3737 West 127th Street, Alsip, IL 60803 U.S.A.
Tel: +1-708-597-0900
www.gcamerica.com

GC Germany GmbH
Seifgrundstraße 2, D-61348 Bad Homburg
Tel. +49.6172.99.596.0, Fax. +49.6172.99.596.66
info.germany@gc.dental, <https://europe.gc.dental/de-DE>

GC ITALIA S.r.l.
Via Luigi Cadorna 69, I-20055 Vimodrone (MI)
Tel. +39 02 98 28 20 68
info.italy@gc.dental, <https://europe.gc.dental/it-IT>

GC UNITED KINGDOM Ltd.
Coopers Court, Newport Pagnell, UK-Bucks. MK16 8JS
Tel. +44.1908.218.999, Fax. +44.1908.218.900
info.uk@gc.dental, <https://europe.gc.dental/en-GB>

GC FRANCE s.a.s.
8 rue Benjamin Franklin, F-94370 Sucy en Brie Cedex
Tel. +33.1.49.80.37.91, Fax. +33.1.45.76.32.68
info.france@gc.dental, <https://europe.gc.dental/fr-FR>

GC IBÉRICA - Dental Products, S.L.
Edificio Codesa 2
Playa de las Américas, 2, 1º, Of. 4, ES-28290 Las Rozas, Madrid
Tel. +34.916.364.340, Fax. +34.916.364.341
comercial.spain@gc.dental, <https://europe.gc.dental/es-ES>

GC AUSTRIA GmbH
Tallak 124, A-8103 Gratwein-Strassengel
Tel. +43.3124.54020, Fax. +43.3124.54020.40
info.austria@gc.dental, <https://europe.gc.dental/de-AT>

GC Europe NV - Benelux Sales Department
Researchpark Haasrode-Leuven 1240
Interleuvenlaan 33, B-3001 Leuven
Tel. +32.16 74.18.60
info.benelux@gc.dental, <https://europe.gc.dental/fr-BE>

GC EUROPE N.V. - East European Office
Siget 19b, HR-10020 Zagreb
Tel. +385.1.46.78.474, Fax. +385.1.46.78.473
info.eeo@gc.dental, www.eeo.gceurope.com

GC NORDIC AB - Finnish Branch
Lemminkäisenkatu 46, FIN-20520 Turku
Tel. +358.40.900.07.57
info.finland@gc.dental, <https://europe.gc.dental/fi-FI>

GC NORDIC AB - GC Nordic Danish Branch
Scandinavian Trade Building
Gydevang 34-41, DK-3450 Allerød
Tel. +45 51 15 03 82
info.denmark@gc.dental, <https://europe.gc.dental/da-DK>

GC NORDIC AB - c/o Lundin Revisionbyrå
Erik Dahlbergsgatan 11B, SE-411 26 Göteborg
Tel. +46.768.54.43.50
info.nordic@gc.dental, <https://europe.gc.dental/sv-SE>

GC AUSTRIA GmbH - Swiss Office
Zürichstrasse 31, CH-6004 Luzern
Tel. +41.41.520.01.78, Fax. +41.41.520.01.77
info.switzerland@gc.dental, <https://europe.gc.dental/de-CH>

GC AUSTRALASIA DENTAL PTY LTD
1753 Botany Rd, Banksmeadow NSW 2019, Australia
Tel: +61-2-9301 8200, Fax: +61-2-9316 4196

GC SOUTH AMERICA
Rua Heliadora, 399, Santana - São Paulo, SP, BRASIL
CEP: 02022-051 - TEL: +55-11-2925-0965 - CNPJ: 08.279.999/0001-61
RESP. TÉCN: Erick de Lima - CRO/SP 100.866

GC ASIA DENTAL PTE. LTD.
5 Tampines Central 1, #06-01 Tampines Plaza 2, Singapore 529541
Tel: +65 6546 7588

Rx Only

z L/MA Spectrum Stains EN/DE & FR/IT & ES/PL 7 69 01/2023
NZ9106 - 890441 - 10003255

CE 2797