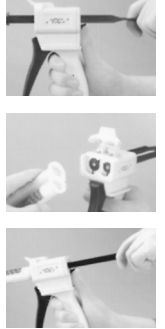




3000157-NT9807
IFU Cartridge Dispenser II EEP



CARTRIDGE DISPENSER II MIXING TIP II

For use only by a dental professional in the indications for use.

CARTRIDGE DISPENSER II and MIXING TIP II are used to mix and dispense the required amount of cartridge type vinyl polyether silicone (EXA'ence) and vinyl polysiloxane impression and relines materials (particularly GCRELIN® II Soft/ExtraSoft)

INDICATIONS FOR USE

Dispensing GC vinyl polyether silicone or vinyl polysiloxane impression and reline materials from cartridge-ges(the Cartridge Dispenser II referreedaa's dispenser hereafter).

DIRECTIONS FOR USE

1. Lift the release lever of the dispenser and pull the piston plunger all the wayback into thedispenser.
2. Lift the cartridge holder of the dispenser and load the cartridge ensuring that the V-shaped notch on the flange of the cartridge is facing down. Push down the cartridge holder to fix thecartridge.
3. Lift the release lever and push the piston plunger forward until it engages into thecartridge.
4. Remove the cartridge cap by rotating 1/4 turn anti-clockwise, tilt the cap downward and peel it away from the cartridge. Gently squeeze the dispenser handle to extrude a small amount of material from the two openings at the end of the cartridge. Make sure that base and catalyst come out evenly.
5. Align the V-shaped notch on the rim of MIXING TIP II to the V-shaped notch between the cartridge barrels. Push firmly to attach the mixing tip.
6. Then,
7. rotate the coloured collar of the mixing tip 1/4 turn clockwise to the end of the cartridge. The dispenser isnow ready for use.
8. Squeeze the handle several times to extrude the material. After use, do not remove the MIXING TIP II as this will become the storage cap until next use. When replacing the MIXING TIP II, rotate the collar on the mixing tip 1/4 turn anti-clockwise to align the V-shaped notch on the cartridge. Tilt the mixing tip downward and peel itaway from the cartridge.
9. Remove and replace the old mixing tip immediately prior to next use. Before attaching a new tip, gently extrude a small amount of material to ensure that base and catalyst are flowing evenly from both openings. If the materials fail to extrude, remove any hardened materials on the end of thecartridge.
10. To replace the cartridge, lift the release lever and retract the plunger fully. Remove the empty cartridge by lifting the cartridge holder and load a new one into the dispenser.

IDENTIFICATION OF PARTS

- a. CartridgeHolder
- b. PistonPlunger
- c. Coloured Collar for MIXING TIP II
- d. ReleaseLever
- e. V-shaped Notch on the flange of the cartridge
- f. V-shaped Notch between the cartridgebarrels
- g. V-shaped Notch on the rim of MIXING TIP II

NOTES

1. Use only after checking that the cartridge and the mixing tip are loaded securely into the dispenser.
2. Sudden extrusion could cause cracking of the cartridge. To avoid this, gently squeeze the handle to extrude the material.
3. Clean the dispenser with an ethanol solution (or disinfecting) or dental wet tissue. The dispenser may be sterilised in an autoclave. However, with some autoclaves, the temperature of the sterilizing chamber may reach 132 °C or higher and there is a possibility that the dispenser material (synthetic resin) may become distorted at these temperatures. For details, contact the manufacturer of yourautoclave.
4. After autoclaving, do not use the dispenser until it has cooled down completely.

PACKAGES

1. CARTRIDGE DISPENSER II 1 piece

CE

GC

DISTRIBUTED by
GC CORPORATION
76-1 Hasunuma-cho, Itabashi-ku, Tokyo 174-8585, Japan

EU : GC EUROPE N.V.
Researchpark Hasserode-Leuven 1240, Interleuvenlaan33,
B-3001 Leuven, Belgium TEL : +32 16 74 10 00

PRINTED IN BELGIUM

2. MIXING TIP II SS (yellow), 60 pieces
3. MIXING TIP II S (pink), 60 pieces
4. MIXING TIP II LL (purple), 60 pieces
5. MIXING TIP II L (green / blue), 60pieces

Some products referenced in the present IFU may be classified as hazardous according to GHS. Always familiarize yourself with the safety data sheets available at: https://www.gc.dental/europe. They can also be obtained from your supplier.

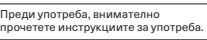
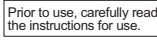
For the Summary of Safety and Clinical Performance (SSCP) please see EUDAMED database (https://ec.europa.eu/tools/eudamed) or contact us at Regulatory.gce@gc.dental.

Undesired Effects-Reporting:

If you become aware of any kind of undesired effect, reaction or similar events experienced by use of our product, including those not listed in this instruction for use, please report them directly through the relevant vigilance system, by selecting the proper authority of your country accessible through the following link: https://ec.europa.eu/growth/sectors/medical-devices/contacts_en as well as to the internal vigilancesystem: vigilance@gc.dental

In this way you will contribute to improve the safety of this product.

Last revised : 06/2024



Преди употреба, внимателно прочетете инструкциите за употреба.

CARTRIDGE DISPENSER II MIXING TIP II

Да се използва само от дентални лекари, спазвайки инструкциите за употреба.

CARTRIDGE DISPENSER II и MIXING TIP II се използват за смесване и дозиране на необходимото количество винил полиетер силикон (EXA'ence) и винилполисилоксанови отливачни и ребаризационни материали (особено GC RELINE® II Soft / Extra Soft).

ПРЕПОРЪЧИТЕЛНИ ПОКАЗАНИЯ

За дозиране на винил полиетер силикон на GC или винил полисилоксанови отливачни и ребаризационни материали на GC в картуси (Cartridge Dispenser II от тук нататък е наричан "пистолет").

ИНДИКАЦИИ ЗА УПОТРЕБА

1. Повдигнете освобождаващия лост на пистолета и издърпайте буталото докрай назад, виолетста.
2. Повдигнете капака за картусата на пистолета и заредете картусата, като внимавате V-образния улей на рѣба на картусата да бѣде обрнат надолу. Натиснете капака за картусата надолу, така че да закрепите здравокартусата.
3. Повдигнете освобождаващ лост и натиснете буталото напред, докато навън излѣзѣ картусата.
4. Сваляте капачката на картусата, като завъртите 1/4 обораот, обратно на часовниковата стрелка. Наклонете капачката надолу и я сваляте от картусата. Нежно натиснете спусъка на пистолета, така че да изкарате малко количество материал от двата отвора в края на картусата. Уверете се, че базата и катализаторът излязат равномерно.
5. Нагласете V-образния улей на СМЕСИТЕЛНИЯ НАКРАЙНИК II към V-образния улей между цилиндриѣте на картусата. Натиснете силно, за да закрепите смесителния накрайник. След това цялата конструкция прѣстои на смесителния накрайник 1/4 обораот по посока на часовниковата стрелка, до края на картусата. Пистолетът вече е готов за употреба.
6. Натиснете спусъка няколко пъти, за да изкарате материал. След употреба не сваляйте СМЕСИТЕЛНИЯ НАКРАЙНИК II, тъй като ще служи като защита капачка до следващата употреба. Когато смените СМЕСИТЕЛНИЯ НАКРАЙНИК II, завъртете прѣстена на смесителния накрайник 1/4 обораот обратно на часовниковата стрелка, докато съвпадне с V-образния улей на картусата. Наклонете смесителния накрайник надолу и го сваляте от картусата.
7. Сваляте и заменете използвания смесителен накрайник непосредствено преди следващата употреба. Преди да закрепите нов накрайник, леко изкарайте малко количество материал, за да се уверите, че базата и катализаторът излязат по равно от двата отвора. Ако не излиза материал, отстранете вътърения материал от края на картусата.
8. За да смените картусата, повдигнете освобождаващия лост и издърпайте буталото докрай назад в пистолета. Сваляте празната картуса, чрез повдигане на капака за картуси и заредете нова в пистолета.

ОЗНАЧЕНИЕ НА ЧАСТИТЕ

- a. Капак за картусата
- b. Бутало напистолета
- v. Цветен прѣстен за СМЕСИТЕЛЕН НАКРАЙНИК II
- d. Освобождяващ лост
- e. V-образен улей на рѣба на картусата
- ж. V-образен улей между цилиндриѣте на картусата
- Ж. V-образен улей на рѣба на СМЕСИТЕЛЕН НАКРАЙНИК II

ЗАБЕЛЕЖКИ

1. Използвайте само след като проверите, дали картусата и смесителният накрайник са здраво закрепени виолетста.
2. Внезаден натиск може да доведе до спукване на картусата. За да го избегнете, леко натиснете спусъка, за да изкарате материал.
3. Почистете пистолета с етанолов разтвор (за дезинфекция) или дентална влажна кърпа. Пистолетът може да се стерилизира в автоклав. Въпреки това, при някои автоклави температурата в стерилизационната камера може да надвиши 132 °C и има възможност материалът на пистолета (синтетична пластмаса) да се деформира при тези температури. За повече подробности се свържете с производителя на Вашия автоклав.
4. След автоклавиране, не използвайте пистолета докато се охлади напълно.

ОПАКОВКИ

1. Cartridge Dispenser II, 1броя
2. MIXING TIP II, SS (жълти), 60броя

3. MIXING TIP II, S (розови), 60броя
4. MIXING TIP II, LL (виолетови), 60броя
5. MIXING TIP II, L (зелени/сини), 60 броя

ВАЖНО

За Резюме н Някои продукти, посочени в настоящия ИЗВ, могат да бъдат класифицирани като опасни според GHS. Винаги се запознавайте с информационните листове за безопасност, налични на: https://www.gc.dental/europe Те могат да бъдат получени и от вашия доставчик.

За обобщение на безопасността и клиничните резултати (SSCP), моля, винаги базата данни EUDAMED (https://ec.europa.eu/tools/eudamed) или се свържете с нас на Regulatory.gce@gc.dental.

Докладване на нежелани ефекти:

Ако узнаете за някакъв вид нежелан ефект, реакция или подобен събитие, възникнали от употребата на този продукт, включително тези, които не са изброени в тази инструкция за употреба, моля, докладвайте ни директно чрез съответната система за бдителност, като избереете подходящия орган във вашата страна достъпни чрез следната връзка: https://ec.europa.eu/growth/sectors/medical-devices/contacts_en както и на нашата система за вътрешна бдителност: vigilance@gc.dental

По този начин ще допринесете за подобряване на безопасността на този продукт.

Последна редакция : 06/2024



Před použitím si pečlivě přečtete návod k použití.

CARTRIDGE DISPENSER II MIXING TIP II

Určeno výhradně k použití ve stomatologické praxi v doporučených indikacích.

CARTRIDGE DISPENSER II a MIXING TIP II jsou určeny k míchání a dávkování požadovaného množství vinyl-polyéter silikonových (EXA'ence) a vinyl-polysiloxanových otiskovačků a podkládkáčků materiálů (zejména GC RELINE® II Soft / Extra Soft).

DOPORUČENÉ INDIKACE

Dávkování GC vinyl-polyéter silikonových nebo vinyl-polysiloxanových otiskovačků a podkládkáčků materiálů (Cartridge Dispenser II je dále uváděn jako "dávkovač").

INDIKACE K POUŽITÍ

1. Zdvihněte uvolňovací páčku dávkovače a pist zatáhnete celý zpět do dávkovače
2. Na dávkovači zdvihněte držák zásobníku a vložte zásobník tak, aby zářez ve tvaru V na okraji zásobníku směřoval dolu. Zatlačtelem držáku dolu zásobník upevněte namístě.
3. Zdvhněte uvolňovací páčku a plunžr pistu zatlačte dozásobníku.
4. Pro sejmání krytu ze zásobníku otčte kryt 1/4 proti směru hodinových ručiček, odklopte jej dolu a sejměte ze zásobníku. Jemným značknutím rukojeti vytlačte vytačte malé množství materiálu ze dvou otvůrnů na konci zásobníku. Ujistěte se, zda báze i katalyzátor vycházejí rovnoměrně.
5. Zářez ve tvaru V na okraji MIXING TIP II (mícháči koncovky) vyrovnějte se zářezem ve tvaru V mezi nádržkami zásobníku. Pevným zatlačením připevněte mícháči kanylu. Pak otčte barevnou objímku mícháči kanyly o 1/4 ve směru hodinových ručiček ke konci zásobníku. Nyní je dávkovač připraven k použití.
6. Opatkováním značknutím rukojeti vytlačte materiál. MIXING TIP II (mícháči koncovku) po použití nevybíhajte, využijte ji jako ochranný kryt do příštího použití. Pro výměnu MIXING TIP II otčte objímku na mícháči kanyle o 1/4 proti směru hodinových ručiček, aby zářez ve tvaru V byl zarovnaný se zářezem ve tvaru V na zásobníku. Mícháči kanylu odklopte dolu a odlopujte je z zásobníku.
7. Starou kanylu sejměte a vyměňte za novou leprive bezprostředně před použitím. Dříve, než připevníte novou kanylu, jemně vytlačte malé množství materiálu a ujistěte se, zda báze i katalyzátor vytékají z obou otvorů stejnoměrně. Pokud máte nějaký novýtřátku, odstraňte z konce zásobníku veškerý zvrstvýmátku.
8. Při výměně zásobníku zdvihněte uvolňovací páčku a stáhnete celý pist. Zdvihnutím držáku na zásobník vyměňte prázdný zásobník a vložte do dávkovačeo vý.

POPIS ČÁSTI

- a. Držák zásobníku
- b. Plunžr pistu
- c. Barevná objímka k MIXING TIP II
- d. Uvolňovací páčka
- e. Zářez ve tvaru V na okrajizásobníku
- f. Zářez v obliku slova V mezi nádržkamizásobníku
- g. MIXING TIP II

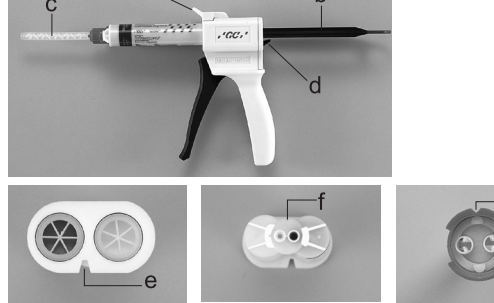
POZNÁMKY

1. Používejte pouze tehdy, jste-li si jisti, že zásobník i mícháči kanyla jsou upevněny a výrobek vložený do dávkovače.
2. Při prudkém vytlačení materiálu by zásobník mohl prasknout. Abyste zabránili této situaci, materiál vytlačte jenomým značknutím rukojeti.
3. Dávkovač vyčistěte roztokem etanolu (kvůli dezinfekci) nebo stomatologickým výřkem ubruskem. Dávkovač lze sterilizovat autoklávovaním. U některých autoklávoch však teplota sterilizační komory může dosahovat i 132 °C a výše a při těchto teplotách se materiál (syntetická pryskyľice), z něhož je dávkovač vyroben, můžeštinít. Pro podrobnější informace kontaktujte výrobce autoklávo.

UPORIZENJE

1. Upotrebljavati samo nakon što je provjereno da su patrona i nastavak za miješanje sigurno postavljeni usaplikator.

2. Naglo istiskanje može uzrokovati pucanje patrona. Kako bi se to izbjeglo, pramo pritisnuti ručicu za istiskanje materijala.



4. Po autoklavováni dávkovač nepoužívejte, dokud úplněnevychladne.

BALENÍ

1. Cartridge Dispenser II 1 kus
2. MÍCHÁČI KONCOVKA II SS (Žlutá), 60 kusů
3. MÍCHÁČI KONCOVKA II S (růžová), 60 kusů
4. MÍCHÁČI KONCOVKA II LL (fialová), 60 kusů
5. MÍCHÁČI KONCOVKA II L (zelená / modrá), 60 kusů

Některé výrobky, zmiňované v tomto návodu k použití, mohou být dle GHS klasifikovány jako nebezpečné. Vždy se seznamte s bezpečnostními listy, které jsou dostupné na adrese: https://www.gc.dental/europe Můžete je také získat u svého dodavatele

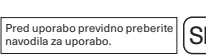
Soubřm bezpečnosti a klinických hodnocení (SSCP) naleznete v databázi EUDAMED (https://ec.europa.eu/tools/eudamed) nebo náš kontaktujte na adrese Regulatory.gce@gc.dental

Hlášení nežádoucích účinků:

Pokud obdržíte upozornění o jakémkoliv nežádoucím účinku, reakci či podobných událostech, které jsou spojeny s používáním tohoto přípravku, a to včetně těch, které nejsou uvedeny v tomto návodu k použití, oznamte to přímo prostřednictvím příslušného systému hlášení nežádoucích účinků patřičnému úřadu ve vaší zemi, který je přístupný v následujícím odkazu: https://ec.europa.eu/growth/sectors/medical-devices/contacts_en stejně jako našemu systému hlášení nežádoucích událostí: vigilance@gc.dental

Tímto způsobem přispějete ke zvýšení bezpečnosti tohoto produktu.

Posledně upravené : 06/2024



Pred uporabo previdno preberite navodila za uporabo.

CARTRIDGE DISPENSER II MIXING TIP II

Samo za stručnu dentalnu uporabu u indikacijama za uporabu.

CARTRIDGE DISPENSER II i MIXING TIP II upotrebljavaju se za miješanje i nanošenje potrebne količine materijala iz patrona, otišnih materijala na bazi vinil polietil silikona (EXA'ence) te otišnih materijala i materijala za podlaganje na bazi vinil polisilikonska (osobito GC RELINE® II Soft / Extra Soft).

PREPORUČENE INDIKACIJE

Nanošenje GC materijala iz patrona - otišnih materijala na bazi vinil polietil silikonoteišnihmaterijalaimaterijalazapodlaganabazivinilpolisilikonska (u daljnjem tekstu Cartridge Dispenser II naziva se "aplikatorom").

INDIKACIJE ZA UPORABU

1. Polugu za otpuštanje aplikatora podignuti i provući klip "pištolja" kroz aplikator.
2. Držac patrona aplikatora podignuti i staviti patronu tako da je zarez u obliku slova V na obodu patrona okrenut prema dole. Držac patrona pritisnuti prema dole kako bi se patrona učvrstila.
3. Podignuti polugu za otpuštanje i pritisnuti klip "pištolja" prema naprijed dok ne ude u patronu.
4. Poklopac patrona skinuti 1/4 okreta u smjeru obrnutom od kazaljke na satu, povući poklopac prema dole i odstraniti ga s patrona. Lagano pritisnuti ručicu aplikatora tako da izđe malo materijala kroz dva otvora na vrhu patrona. Baza i katalizator moraju jednako izmjeriti.
5. Poravnati zarez u obliku slova V na rubu MIXING TIP II sa zarezom u obliku slova V između otvora. Čvrsto pritisnuti da se pričvrsti nastavak za miješanje. Zatim obroti patrona nastavak za miješanje okrenuti ¼ okreta u smjeru kazaljke na satu do kraja patrona. Aplikator je sad spreman za uporabu.
6. Ručicu pritisnuti nekoliko puta da se istisne materijal. Nakon uporabe ne skidati MIXING TIP II, jer će koristiti kao poklopac do sljedeće uporabe. Pri miješanju nastavka za miješanje, zaravnati vratnik 1/4 okreta u smjeru obrnutom od kazaljke na satu i poravnati zarez u obliku slova V na patronu. Nastavak za miješanje povući prema dole i skinuti ga s patrona.
7. Skinuti i zamijeniti stari nastavak za miješanje neposredno prije sljedeće uporabe. Prije stavljanja novog nastavka lagano istisnuti malo materijala kako bi se provjerilo da baza i katalizator jednakoerno izlaze iz oba otvora. Ako se materijal ne može istisnuti, odstraniti strvnuti materijal na krajupatrona.
8. Za promjenu patrona podignuti polugu za otpuštanje i potpuno povući klip. Izvaditi praznu patronu podižući držac patrona i staviti novu u aplikator.

DIEUOLOI

- a. držac patrona
- b. klip pištolja-aplikatora
- c. obloženi vratnik nastavka zamjensajne
- d. poluga za otpuštanje
- e. zarez u obliku slova V na obodupatrona
- f. zarez u obliku slova V između tubapatrona
- g. nastavak za miješanje MIXING TIP II

UPORIZENJE

1. Upotrebljavati samo nakon što je provjereno da su patrona i nastavak za miješanje sigurno postavljeni usaplikator.

2. Naglo istiskanje može uzrokovati pucanje patrona. Kako bi se to izbjeglo, pramo pritisnuti ručicu za istiskanje materijala.

3. Aplikator očistiti otopinom etanola (za dezinfekciju) ili mokrom maramicom za stomatološki uporabu. Aplikator se može sterilizirati u autoklavu.
4. Kočovčka mješajuća II S (róžova), 60 sztuk
5. MIXING TIP II keverőcsőr SS (sárga), 60db
6. MIXING TIP II keverőcsőr LL (fioletova), 60 sztk
7. MIXING TIP II keverőcsőr L (zöld/kék), 60db

PAKIRANJE

1. Aplikator patrona CARTRIDGE DISPENSERII
- 1 komad
2. astavci za miješanje II SS (žuta), 60 komada
3. Nastavci za miješanje II S (roza), 60 komada
4. Nastavci za miješanje II LL (ljubičasta), 60 komada
5. Nastavci za miješanje II L (zelenoplava), 60komada

Neki proizvođi nekih u ovim uputama mogu biti svrstani u opasne sukladno Globalno usklađenom sustavu razvrstavanja i označavanje kemikalija (GHS - Globally Harmonized System of Classification and Labelling of Chemicals). Uvijek je potrebno upoznati se sa sigurnosno-tehničkim listovima materijala dostupnim na https://www.gc.dental/europe

ZA Sažetak sigurnosti i kliničke učinkovitosti (Summary of Safety and Clinical Performance - SSCP) pogledajte bazu podataka EUDAMED (https://ec.europa.eu/tools/eudamed) ili naš kontaktirajte na Regulatory.gce@gc.dental

Izješćivanje o neželjenim učincima:

Ako postanete svjesni bilo kakvih neželjenih učinaka, reakcija ili sličnih događaja do kojih je došlo uporabom ovog proizvoda, uključujući i one koji nisu navedeni u ovom uputstvu za uporabu, molimo da ih prijavite direktno kroz odgovarajući sustav nadzora, odabirom odgovarajućeg autoriteta u vašoj državi, dostupno putem sljedeće veze: https://ec.europa.eu/growth/sectors/medical-devices/contacts_en kao i na naš interni sustav nadzora: vigilance@gc.dental

Na taj ćete način doprinijeti poboljšanju sigurnosti ovog proizvoda.

Zadnje izdanje : 06/2024



Használattól előlt az útműtőtt olvassa el figyelmesen!

KISZERELÉS

1. Cartridge Dispenser II 1 db
2. MIXING TIP II keverőcsőr SS (sárga), 60db
3. MIXING TIP II keverőcsőr LL (fioletova), 60 sztk
4. S (rózsaszín), 60db
5. MIXING TIP II keverőcsőr L (zölden / niebieska), 60 sztk
6. MIXING TIP II keverőcsőr L (zöld/kék), 60db

Némely, a jelen használati útmutatóban említett termék a GHS besorolás szerinti veszélyes lehet. Mindig tájékozódjon a biztonságos adatlappokból, melyek az alábbi címen érhetők el: https://www.gc.dental/europe Az adattalapon igényelheti beszállítójától is.

A biztonság és a klinikai teljesítmény összefoglalóját (Summary of Safety and Clinical Performance (SSCP)) megtalálja az EUDAMED adatbázisban a https://ec.europa.eu/tools/eudamed-oldalán, vagy írjon nekünk a Regulatory.gce@gc.dental email címre.

Nem kívánt hatások jelzése:

Amennyiben bármilyen nem kívánt hatást, reakcióit vagy hasonlót észlel a termék használatáa eredményeként, olyat is ami nem szerepel a használati útmutatóban található felsorolásban, kérjük jelentse közvetlenül a megfelelő hatóságknak. Az alábbi linken tudja kiváltszani az Ön országának megfelelő hatóság elérhetőségét: https://ec.europa.eu/growth/sectors/medical-devices/contacts_en Kérjük, jelentse az esetet a saját, beszdő feljegyzésműtő szolgálatunknak is: vigilance@gc.dental Ezáltalhozzjárul az Ön szentertekebiztonságahasználatánakjavításához.

Utolsó aktualizáció : 06/2024



Przed użyciem przeczytaj uważnie instrukcję stosowania.

CARTRIDGE DISPENSER II MIXING TIP II

Do stosowania wyłącznie przez dentystyczny personel medyczny zgodnie z zaleceniami wskazaniami.

Podajnik do naboów CARTRIDGE DISPENSER II i końcówkę mješajucą MIXING TIP II stosuje się do mieszania i dozowania wymaganej ilości konkretnonowanych w naboach, polietereo-vinilo-silikonowych (EXA'ence) i polivinylsiloksanowych otiskaczów oraz materioów podsielających (szczególnie GC RELINE® II Soft / Extra Soft).

ZASTOSOWANIE

Dozowanie polietereo-vinilo-silikonowych lub polivinylsiloksanowych mas wyciskowych i materiałów podsielających GC konkretnonowanych w naboach (podobnie jak w przypadku – Cartridge Dispenser II w dalszym tekście nazywany będzie'podajnikiem').

WSKAZANIA DO STOSOWANIA

1. Unieś dźwignię zwałniająca podajnika i odciągnąć suwak łtka maksymalnie do tyłu w głębi podajnika.
2. Podnieć uchwył utrzymujący nabój w podajniku i zakończ nabój zwracając uwagę na to, by wcięcie w kształcie V na obrzeżu było skierowane do dołu. Opuść uchwył nabój, aby umocowaćnabój.
3. Unieś dźwignię zwałniająca podajnika i przesunąć suwak łtka az wejździe w głębi nabój.
4. Naciśnij pokrętkę nabój wykonując 1/4 obrotu w kierunku przeciwnym do ruchu wskazówek zegara, odchylć nakrętkę w dół i ściagnąć z naboju. Lekko naciśnij rękójeść podajnika wyciskając niewielką ilość materiału z obu otworów na końcu nabój. Zwórcić uwagę na to, aby pasta bazowa i katalizator wychodził jednako.
5. Ustawienie pokrętki w obrzeżu końcówki mješajucą MIXING TIP II w jednej linii z wcięciem w kształcie V między cylindrami naboju. Zamocować końcówkę mješajucą mocno dociskając do naboju. Następnie przekręć kolorową obręcz końcówkimješajucą o 1/4 obrotu zgodnie z ruchem wskazówek zegara.
6. Naciśnij pokrętkę razy rękójeść, aby wycisnąć materiał. Po użyciu nie zdejmować końcówki mješajucą MIXING TIP II, gdyż służy ona jako załozycie zabezpieczająca masę ad do następnego użycia.
7. Podczas wymiany końcówki mješajucą przekręć obręcz końcówki o 1/4obrotuw kierunku przeciwnym do ruchu wskazówek zegara, aby wciąć w kształcie V pokrętkę siły. Odchylć końcówkę mješajucą w dół i zdź z naboju.

ALKALMAZÁSI TERÜLETEK

1. Emelje fel az adagoló oldokjárját és húzza a dugattyút egészhántra. Emelje fel a patronátol fedelét, majd tegye be a patronát úgy, hogy a peremek találtható V alakú rovátkához, majd húzza el az adagolóól. Gyengédn nyomja az adagolókat, hogy kis mennyiségű anyag jelenek meg a patron végének mindkétlyláján.
2. Gyzöldjődn meg róla, hogy a bázis és a katalizátor anyagok egyenlő mennyiségben jöenek ki a patronból.
3. Naciśnij pokrętkę nabój wykonując 1/4 obrotu w kierunku przeciwno do ruchu wskazówek zegara, odchylć nakrętkę w dół i ściagnąć z naboju. Lekko naciśnij rękójeść podajnika wyciskając niewielką ilość materiału z obu otworów na końcu nabój. Zwórcić uwagę na to, aby pasta bazowa i katalizator wychodził jednako.
4. Ustawienie pokrętki w obrzeżu końcówki mješajucą MIXING TIP II w jednej linii z wcięciem w kształcie V między cylindrami naboju. Zamocować końcówkę mješajucą mocno dociskając do naboju. Następnie przekręć

- Смешивающие насадки II LL (лиловые), 60штук
- Смешивающие насадки II LL (фиолетовые), 60 штук

Некоторые продукты, упоминаемые в настоящей Инструкции, могут быть классифицированы как опасные в соответствии с Согласованной на глобальном уровне системой классификации и маркировки химических веществ (GHS). Обращаясь ознакомьтесь с соответствующими Паспортами безопасности (safety data sheets), доступными по ссылке: <https://www.gc.dental/europe> Паспорта безопасности можно также запросить у Вашего поставщика.

Для получения краткой информации о безопасности и клинической эффективности (SSCP), пожалуйста, обратитесь к базе данных EUDAMED (<https://ec.europa.eu/tools/eudamed>) или свяжитесь с нами по адресу Regulatory.gce@gc.dental

Информация о нежелательных событиях, которые имеют признаки неблагоприятного события (инцидента) при использовании вышеуказанного материала на территории Российской Федерации, может быть направлена уполномоченному представителю производителя в РФ, ООО «Крафтвай Фарма»:
denta@kraftway.ru/<http://www.kraftwaydental.ru>, 129626 г. Москва, ул. 3-я Мытищинская, д. 16, строение 60, комната 30, помещение И, этаж 5, ф 495 232- 69-33.

Последняя редакция : 06/2024



CARTRIDGE DISPENSER II MIXING TIP II

Na použítie len zubným lekárom v indikáciách na použítie.

CARTRIDGE DISPENSER II a MIXING TIP II sa používajú na miešanie a dávkovanie potrebného množstva vinyl-polyéterového silikónového (EXA'lence)vinyl-polyloxánovéhoodtlačkovéhoarebazovaciehomateriálu v kartušiach (najmä GC RELINE® II Soft / ExtraSoft).

DOPORUČENÉ INDIKÁCIE

Dávkováč GC vinyl-polyéterového silikónového alebo vinyl-polyloxánového odťahovacieho a rebazovacieho materiálu z kartúši (dávkováč ku kartúši sa ďalej uvádza len ako „dávkováč“).

INDIKÁCIE PRE POUŽITIE

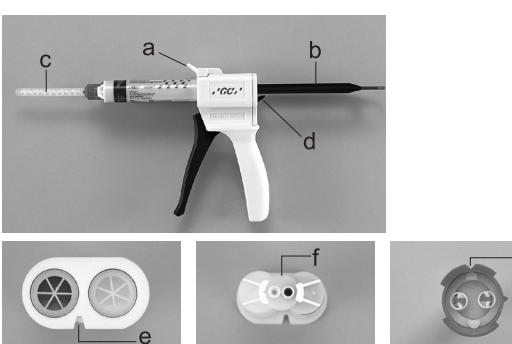
- Zdvihnute výrobkovú páčku dávkováča a plunžer piesta zatiahnite celý naspäť dodávkováča.
- Zdvihnute na dávkováč držiak na kartúšu a vložte kartúšu tak, aby zárez v tvare „V“ na boku kartúše smeroval nadol. Zatačeaním držiaka nadol kartúšu upevníte namieste.
- Zdvihnute výrobkovú páčku a plunžer piesta zatlačte dokartúše.
- Na zloženie veka otčte veko o 1/4 proti smeru hodinových ručičiek, odklopte ho nadol a odľpnúte z kartúše. Jemným stlačením rukoväte dávkováča vytlačíte malé množstvo materiálu z dvoch otvorov na konci kartúše. Skontrolujte, či báza aj katalyzátor vychádzajú rovnomerne.
- Zárez v tvare „V“ na boku MIXING TIP II vyrovňajte so zárezom v tvare „V“ medznádržkamkartúše. Pevnýmzatačenímprepínatemiešaciakartúšu. Potom otčte farebnú obličku na miešacej kanyli o 1/4 v smere hodinových ručičiek smerom ku koncu kartúše. Teraz je dávkováč pripravený napoužiťte.
- Oprakovým stlačením rukoväte vytlačíte materiál. MIXING TIP II po použití neodstraňujte, využijete ju ako ochranný kryt do ďalšiehopoužitia. Na výmenu MIXING TIP II otčte obličku na miešacej kanyli o 1/4 proti smeru hodinových ručičiek a zarovnajte zárez v tvare „V“ nakartúši. Miešacia kanyľu odklopte nadol a odľpnúte zkartúše.
- Starú miešaciu kanyľu odstráňte a vymeňte za novú až bezprostredne pred použitím. Skôr, ako pripojíte novú kanyľu, jemne vytlačte malé množstvo materiálu a skontrolujte, či báza aj katalyzátor vychádzajú z oboch otvorov rovnomerne. Ak materiál nevychádza, odstráňte z konca kartúše všetok stvrdnutýmateriál.
- Na výmenu kartúše zdvihnite uvoľňovaciu páčku a zatlačte celýplunžer piesta. Zdvihnutím držiaka na kartúšu vyberte prázdnu kartúšu a vložte do dávkováčanovu.

URČENIE ČASTÍ

- Držák narkartúši
- Plunžerpiesta
- Farebná oblička na MIXING TIP II
- Uvoľňovacia páčka
- Zárez v tvare „V“ na bokukartúše
- Zárez v tvare „V“ medzi nádržkamkartúše
- Zárezv tvare „V“nakoňcovkeMIXINGTIP II

POZNÁMKY

- Používajte len vtedy, ak ste si istí, že kartúša aj miešacia koncovkású bezpečne dodávkováča.
- Pri náhlom výstreknutí materiálu by kartúša mohlaprasknúť. Zabráňte tomu tak, že pri vytlačaní materiálu budete jemne ťačiť na rukoväť.
- Dávkováč vyčistite roztokom etanolu (kvôli dezinfekcii) alebo stomatologickú vlnkou handričkou. Dávkováč možno použiť/ovovať autoklávovaním. U niektorých autoklávov však teplota v sterilizačnej



komore môže dosiahnuť aj 132 °C alebo viac a pri týchto teplotách sa materiál, z ktorého je dávkováč vyrobený (syntetická živica) môžeznúť. Pre podrobnejšie informácie kontaktujte výrobcu autoklávu.

- Po autoklávovaní dávkováč nepoužívajte, kým úplnenevychladne.

BALENIE

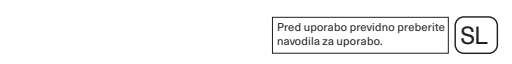
- Cartridge Dispenser II 1 kus
- Miešacia Koncovkall SS (žltá), 60 kusov
- MiešaciaKoncovkall S (ružová), 60kusov
- MiešaciaKoncovkall LL (fialová), 60kusov
- MiešaciaKoncovkall L (zelená / modrá), 60 kusov

Niektoré produkty uvedené v tomto návode na použitie môžu byť klasifikované ako nebezpečné podľa GHS. Vždy sa oboznámte s bezpečnostnými kartami, ktoré sú k dispozícii na: <https://www.gc.dental/europe>
Môžete ich tiež získať od svojho dodávateľa.

Súhrn bezpečnosti a klinického výkonu (SSCP) nájdete v databáze EUDAMED (<https://ec.europa.eu/tools/eudamed>) alebo nás kontaktujte na adrese Regulatory.gce@gc.dental

Hlásenie nežiadúcich účinkov:
Ak sa Vám vyskytnú akékoľvek nežiaduce účinky, reakcie alebo podobné udalosti, pri používaní tohto výrobku vrátane tých, ktoré si sú uvedené v tomto návode na použitie, oznámte ich namieste, čo príslušný vigilance systém, príslušnej vlády Vašej krajiny, na nasledujúcom linku https://ec.europa.eu/growth/sectors/medical-devices/contacts_en ako na našom vnútornom systéme bdelosti: vigilance@gc.dental
Týmto spôsobom prispievate k zvýšeniu bezpečnosti tohto výrobku.

Naposledy upravené : 06/2024



CARTRIDGE DISPENSER II MIXING TIP II

Uporaba samo za profesionalne namene in za priporočene indikacije.

CARTRIDGE DISPENSER II in MIXING TIPS II se uporabljajo za mešanje in nanos željene količine kartušnega tipa vinil polietar silikona (EXA'lence) in vinil polisiloksan odtisnega in podložnega materiala (posebej GC RELINE® II Soft/Extra Soft).

PRIPOROČILNE INDIKACIJE

Nanosi GC vinil polietar silikona ali vinil polisiloksan odtisnega materiala in podložnega materiala iz kartúš (Cartridge dispenser II je omejenj prej kot 'dispenser').

INDIKACIJE ZA UPORABO

- Dvignite sprostitveni vzvod dispenserja in potegnite bak povsemnazaj.
- Dvignite držalo za kartúšo na dispenserju in vstavite kartúšo, tako, da je V zareza na robu kartúše obrnjena navzdol. Držalo za kartúšo pritisnite navzdol, da fiksiratekartúšo.
- Dvignite sprostitveni vzvod in pritisnite bak naprej, vse dokartúše.
- Odstranite pokrov z kartúše, tako da ga zavrtite 1/4 v nasprotni smeri uravnokarte. Nagnite pokrov navzdol in ga odstranite s kartúše. Nežno stisnite ročaj razdeljevalca, da iztisnete majhno količino materiala iz obeh odprtín na koncu kartúše. Baza in katalizator morata izhajati enakomerno.
- Poravnajte V zarezo na robu MESALNE KONICE II z V zarezo med obema valjema kartúše. Čvrsto pritisnite, da pritisne mešalno konico. Zavrtite poravnalni nastavak za mešanje, zarotirajte vrat 1/4 obrta na koncu kartúše. Razdeljevalec je sedaj pripravljen zauporabo.
- Držalo nekajkrat stisnite, da iztisnete material. Po uporabi MESALNE KONICE II ni potrebno odstranjevati, kajli lahko ostane kot pokrovoček do naslednjeporabe.
- Pri menjavi MESALNE KONICE II zavrtite rob na mešalni konici 1/4 v nasprotni smeri urnega kazalca, da poravnate V zarezo na kartúši. Mešalno konico nagnite navzdol in jo odstranite s kartúše.
- Odstranite in nadomestite staro mešalno konico tik pred naslednjouporabo. Preden pritisite novo konico nežno iztisnite majhno količino materiala, da zagotovite, da baza in katalizator izhajata iz obeh odprtín enakomerno. Če material ne izhaja, odstranite strjeni material s konca kartúše.

POIMENOVANJE DELOV

- Držalo zakartúšo
- Plunžer
- Obarvani rob na MESALNI KONICIII
- Sprostitveni vzvod
- V zareza na robukartúše
- V zareza med valjema kartúše
- MESALNA KONICA II

OPROZORILO

- Uporabljajte le v primeru, ko prej preverite da sta kartúša in nastavak pravilno postavljena v aplikator.
- Mojno iztisnjenje lahko privede do loma kartúše. Da se izognete temu svetujemo enakomerenpritisak.

- Aplikator očistite z etanolovo raztopino (za dezinfekcijo) ali z vlažnim robčkom.
- MIXING TIP II, 60 komada
- MIXING TIP II (z zelena / plava), 60 komada

Neki proizvođni navedeni u ovim uputstvima mogu biti svrstani u opasne u skladu sa Globalno usklađenim sistemom razvrstavanja i označavanje hemikalija (GHS – Globally Harmonized System of Classification and Labeling of Chemicals)

- Cartridge Dispenser II 1 kos
- MIXING TIP II SS (rumena), 60 kom
- MIXING TIP II S (roza), 60 kom
- MIXING TIP II L (vijola), 60kom
- MIXING TIP II L (zelena/modra), 60 kom

PAKIRANJE

- Cartridge Dispenser II 1 kos
- MIXING TIP II SS (rumena), 60 kom
- MIXING TIP II S (roza), 60 kom
- MIXING TIP II L (vijola), 60kom
- MIXING TIP II L (zelena/modra), 60 kom

Nekateri izdelki, navedeni v teh navodilih za uporabo, so lahko po GHS opredeljeni kot nevarni. Vedno preberite navodila za ohranjanje varnosti, ki so na voljo na: <https://www.gc.dental/europe>
Na voljo so tudi pri vašem dobavitelju.

Za povzete varnosti in klinične učinkovitosti (SSCP) si ogledte bazo podatkov EUDAMED (<https://ec.europa.eu/tools/eudamed>) ali nas kontaktirajte na Regulatory.gce@gc.dental

Obaveščavanje o neželjenim dejstvih:
Ako postanete svesni bilo kakrovih neželenih dejstev, reakcija ili sličnih događaja do kojih je došlo upotrebom ovog proizvoda, uključujući i one koji nisu navedeni u ovom uputstvu za upotrebu, molimo da ih prijaviš direktno kroz odgovarajući sistem nadzora, odoabirom odgovarajujećg autoriteta u vašoj državi, dostupno putem sledeće veze: https://ec.europa.eu/growth/sectors/medical-devices/contacts_en kao i na naš inerni sistem nadzora: vigilance@gc.dental
Na taj način doprinećete poboljšanju sigurnosti ovog proizvoda.

Poslednja revizija : 06/2024



CARTRIDGE DISPENSER II MIXING TIP II

Samo za stručnu stomatološku upotrebu u indikacijama za upotrebu.

CARTRIDGE DISPENSER II i MIXING TIP II koristi se za mešanje i nanošenje nanos GC vinil polietar silikona (EXA'lence) i vinil polisilokšana (posebno GC RELINE® II Soft / Extra Soft).

PREPORUČENE INDIKACIJE

Nanošenje iz patrone GC materijala za otkise i podlaganje tipa vinil polietar silikona ili vinil polisilokšana (u daljem tekstu Cartridge Dispenser II naziva se "aplikatorom").

INDIKACIJE ZA UPOTREBU

- Polugu za otpuštanje aplikatora podići provući klip "pištolja" kroz aplikator.
- Držač patrone aplikatora podići i staviti pratronu tako da je zarezi u obliku slova V na obodu patrone okrenuti prema dole. Držač patrone pritisnuti prema dole kako bi se pratronaučvrstila.
- Podići polugu za otpuštanje i pritisnuti klip "pištolja" prema napred dok ne ude upatronu.
- Poklopac patrone skinuti 1/4 obrta u smeru obrnutom od kazaljke na satu, pritom poklopac prema dole i odstraniti ga sa patrone. Lagano pritisnuti ručicu aplikatora tako da izade malo materijala kroz dva otvora na vrhu patrone. Baza i katalizator moraju ravnomerno daizlaze.
- Izravnati zarezi u obliku slova V na rubu MIXING TIP II sa zarezom u obliku slova V između tube patrone. Čvrsto pritisnuti da se pričvrsti nastavak kako bi se poravnalo da baza i katalizator ravnomerno izlaze iz oba otvora. Ako se materijal ne može istisnuti, odstraniti stvrdnuti materijal za krajpatrone.
- Skiniuti i zameniti stari nastavak za mešanje neposredno pre sledeće upotrebe. Pre stavljanje novog nastavka lagano istisnuti malo materijala kako bi se poravnalo da baza i katalizator ravnomerno izlaze iz obo otvora. Ako se materijal ne može istisnuti, odstraniti stvrdnuti materijal za krajpatrone.
- Za promenu patrone podići polugu za otpuštanje i potpuno povući klip. Izvaditi praznu patronu podižući držač patrone i staviti novu u aplikator.

DELOVI

- držač patrone
- klip pištolja-aplikatora
- obojeni vrat nastavka zamešanje
- poluga zaoptuštanje
- zarezi u obliku slova V na obodupatrone
- zarezi u obliku slova V između upatrone
- nastavak za mešanje MIXING TIP II

OPROZORENJE

- Upotrebljavati samo kad se proverí da su patrona i nastavak za mešanje sigurno postavljeni u aplikator.
- Naglo istiskanje može da izazove pucanje patrone. Kako bi se to izbeglo, lagano pritisnuti ručicu za istiskanjematerijala.
- Aplikator očistiti rastvorom etanola (za dezinfekciju) ili mokrom maramicom za stomatološku upotrebu. Aplikator može da se sterilíše u autoklavu. Međutim, kod nekih autoklava temperatura sterilizacijske komore može dostići 132 °C ili više i postoji mogućnost da se materijal od kojeg je izraden aplikator (sintetička smola) deformíše na takvim temperaturama. Za detaljne informacije obratiti se proizvođaču autoklava.
- Nakon sterilizacije aplikator ne koristiti dok se potpuno neohladi.

PAKOVANJE

- Aplikator patrone CARTRIDGE DISPENSERII 1 komad
- MIXING TIP II SS (žuta), 60 komada
- MIXING TIP II S (roze), 60komada

- MIXING TIP II LL (pljubičasta), 60 komada
- MIXING TIP II L (zelena / plava), 60 komada

Neki proizvođni navedeni u ovim uputstvima mogu biti svrstani u opasne u skladu sa Globalno usklađenim sistemom razvrstavanja i označavanje hemikalija (GHS – Globally Harmonized System of Classification and Labeling of Chemicals)
Uvek je potrebno upoznati se sa sigurnosno-tehničkim listovima materijala dostupnim na: <https://www.gc.dental/europe>
Mogu se nabaviti i od dobavljača.

Za rezime sigurnosti i kliničkoj učinklni (Summary of Safety and Clinical Performance – SSCP) pogledajte bazu podataka EUDAMED (<https://ec.europa.eu/tools/eudamed>) ili nas kontaktirajte na Regulatory.gce@gc.dental

Obaveščavanje o neželjenim dejstvima:
Ako postanete svesni bilo kakrovih neželenih dejstava, reakcija ili sličnih događaja do kojih je došlo upotrebom ovog proizvoda, uključujući i one koji nisu navedeni u ovom uputstvu za upotrebu, molimo da ih prijaviš direktno kroz odgovarajući sistem nadzora, odoabirom odgovarajujećg autoriteta u vašoj državi, dostupno putem sledeće veze: https://ec.europa.eu/growth/sectors/medical-devices/contacts_en kao i na naš inerni sistem nadzora: vigilance@gc.dental
Na taj način doprinećete poboljšanju sigurnosti ovog proizvoda.

Poslednja revizija : 06/2024



CARTRIDGE DISPENSER II MIXING TIP II

Для використання лише лікарями-стоматологами у випадках за показаннями до застосування.

ДИСПЕНСЕР II та ЗМІШУЮЧА НАСАДКА II використовуються для змішування та нанесення необхідної кількості винил поліетер силіконових (EXA'lence) та винил-полісилоксанових матеріалів у картриджах для перебізування в картриджах (зокрема, GC RELINE® II Soft / Extra Soft).

РЕКОМЕНДОВАНІ ПОКАЗАННЯ

Внесення винил поліетер силіконових або виніл-полісилоксанових відтінкових мас та матеріалів для перебізування в картриджах (ДИСПЕНСЕР II далі в тексті називається «диспенсер».)

ПОКАЗАННЯ ДЛЯ ВИКОРИСТАННЯ

- Підняти дотори звільняючий важіль диспенсера і відтягнути плунжер надол, наскількиможливо.
- Підняти фікатор картриджа на диспенсері та встановіть картридж, переконавшись, що V-подібний паз на фланці картриджа направлений донизу. Опустити вінт фікатора картриджа для надійного закріплення картриджа удиспенсера.
- Підняти дотори звільняючий важіль та посунете плунжер уперед, поки він не заїде укартридж.
- Поверніть колючан картриджа на чверть оберта проти годинникової стрілки, нахиліть колючанк донизу та зніміть його з картриджа. Обережно натискоаючи на рубок диспенсера, видавіть невелику кількість матеріалу з обох отворів картриджа. Переконайтеся, що і основа, і каталізатор устатковані рівномірно.
- Зіставте V-подібний паз на фіксаторі ЗМІШУЮЧОЇ НАСАДКИ II з V-подібним пазом між тубамикартриджа.
- Кінь преднатити змішуючу насадку, щільно притиснуті її до картриджа. Потім поверніть колючоровий фіксатор змішуючої насадці на чверть оберта за годинниково стрілкою. Каріштира уцуну такмак іжн сікаві тітн. Даћа сонра, каріштира уцуну рівнои білешітнї картіштра сонна догру саат уїнїде 1/4 тур дїндрїтн. Табанса атїк куллнма хаздрїт.
- Малзеймер кічармак іжн салверма конулу кїдрнн та пїстн сїргїсїнїтн, кїрша ґїрне кад арїтн догруїтн.
- КАРІШТІРМА УЦУ II нїн кенарїднї V ґекїлі чентїк іе кїрша хазелерї арасндїкї V ґекїлі чентїгї нїзалаян. Каріштира уцуну такмак іжн сікаві тітн. Даћа сонра, каріштира уцуну рівнои білешїтнї картіштра сонна догру саат уїнїде 1/4 тур дїндрїтн. Табанса атїк куллнма хаздрїт.
- Малзеймер кічармак іжн салверма конулу кїдрнн та пїстн сїргїсїнїтн таммен ґерїе чент.Карш туцуну кїдрїрарак бош картшї кїчарн ве ґерїе ґїрнї тєтєкїтн.

ПРИЗНАЧЕННЯ ЧАСТИН СИСТЕМИ

- Фіксатор картриджа
- Плунжер
- Кольоровий фіксатор ЗМІШУЮЧОЇ НАСАДКИ II
- Звільняючий важіль
- V-подібний паз на основї картриджа
- V-подібний паз між тубамикартриджа
- V-подібний паз на обїду ЗМІШУЮЧОЇ НАСАДКИ II

ПРИМІТКИ

- Використовуйте тільки тоді, коли переконаєтеся, що картридж змішуючої насадки надійно встановлен удиспенсер.
- Спроба різкого видвлювання матеріалу може спричинити розтріскування картриджа, з метою запобігання цьому, під час видвлювання натискайте на рукоятку з помірнимусиленням.
- Очищуйте диспенсер спиртовим розчином (для дезінфекції), саскаңа әр волюгоу стоматологичноо серветкою. Диспенсер можна стерилізувати рашвором етанолу (за дезінфекцією) или мокром мараміком за стоматоложку upotreбу. Апликатор може да се стерилише u autoklavu. Međutim, kod nekih autoklava temperatura sterilizacijske komore može dostići 132 °C или više i postoji mogućnost da se materijal od kojeg je izraden aplikator (sintetička smola) deformíše na takvim temperaturama. Za detaljne informacije obratiti se proizvođaču autoklava.
- Nakon sterilizacije aplikator ne koristiti dok se potpuno neohladi.

УПАКОВКА

- Диспенсер II 1 комад
- Змішуюча насадка II Розмір SS (жовта), 60шт.
- Змішуюча насадка II Розмір S (рожева), 60шт.

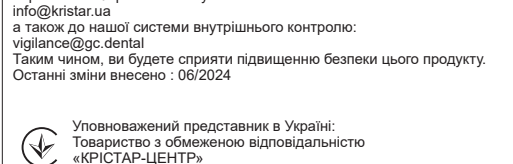
- Змішуюча насадка II Розмір LL (гурпурова), 60 шт.
- Змішуюча насадка II Розмір L (зелена / білкатна), 60 шт.

Декі матеріали, які зазначені в даній інструкції, можуть класифікуватися як небезпечні відповідно до Угодиженої Системи Класифікації хїмічних речовин. Завжди ознайомлюйтеся з Паспортами Хїмічної Безпеки, які ви можете завантажити за наступним посиланням: <https://www.gc.dental/europe>
Іх також можна отримати у вашого постачальника.

Для отримання Підсумку з Безпеки та Клінічної Ефективності (SSCP), перегляньте базз даних EUDAMED (<https://ec.europa.eu/tools/eudamed>) або зв'яжіться з нами за електронною адресою Regulatory.gce@gc.dental

Небажані ефекти – Звітність
Якщо ви дізнаєтеся про будь-які небажані наслідки, реакції або подібні випадки, що виникли внаслідок використання цього продукту, включаючи ті, що не зазначені в цій інструкції щодо використання, будь ласка, повідомте про них безпосередньо уповноваженому представнику виробника в Україні за наступним посиланням:

Non revizion / 06/2024



Уповноважений представник в Україні:
Україна з обмеженою відповідальністю «КРІПСТ-ЦЕНТР»
UA TR 101 вул. Мезигирська, буд. 50, кв.2, м. Київ, 04071, Україна
тєл/факс : +380445020091.еmail: info@kristar.ua
kristar.ua

CARTRIDGE DISPENSER II MIXING TIP II

Sadece onerilen endikasyonlarda bir diř hekimî tarafından kullanılır.

KARTUŞ TABANÇASI II ve KARİŞTİRMA UCU II kartuş tipî vinilpolyeter silikon (EXA'lence) ve vinil polisiloksân il ve besleme maddelerinin (özelikle GC RELINE® II Yumuşak / Ekstra Yumuşak) gereken miktarlarda karıştırılması ve silikamsi işin küllanılır.

ÖNERİLEN DURLAR

GC vinilpolyeter silikon (EXA'lence), vinil polisiloksân il ve besleme maddelerinin karıştırılardan silikamsi (Kartuş Tabançasi II bundan sonra 'tabanca' olarak anılacaktır).

KULLANIM İÇİN ENDİKASYONLAR

- Kartuşun saliverme kolunu kaldırın ve tıci pistonu tamamen tabancanın içine çekin.
- Tabancanın kartuş tutucusunu kaldırın ve kartuşun birleşme yüzeyinde bulunan V şeklindeki çentik açığına bakacak şekilde kartuşu takın. Kartuşu sıkıştırarak pastası, ilai pürleşmesini, ka abas kartırđza atveres in ve vajlı. Ja materyals nepušt izřitř kartırđza atveres no sactieljeđia materyala.
- Saliverme kolunu kaldırđn ve piston sūrgūşđnđ, kartuşu ցırene kadar iteri dođruđtın.
- Kartuş bařlıđını saat yōnūnūn tersine 1/4 tur dōndūretek çıkartın, bařlıđı açığına dođru eđin ve kartuşun ayın. Tabancanın teđtine hafifce baskı yapın ve kartuşun ucunu kaldırđn ki deđiken kűđk bir miktar malzemeyi çıkarđn.
- KARİŞTİRMA UCU II'nin kenarında V şekilli çentik ile kartuş hazneleri arasındaki V şekilli çentigi hizalayın. Karıştırmaya ucunu takmak için sıkıc itin. Daha sonra, karıştırmaya ucunun renk bileğini kartuşun sonuna dođru saat yōnūnde 1/4 tur dōndūrdn. Tabanca artık kullanıma hazırđır.
- Malzemeyi çıkarmak için saliverme kolunu kaldırın ve piston sūrgūşđnđ tamamen ցeriyे чent.Kartuş tutucunu kaldırdarak boş kartuşu çıkarm ve yerine yeni bir tetekaln.
- Eski karıştırmaya ucunu bir sonraki kullanımdan hemen önce çıkartın yenileyin. Yeni bir çiz takmadık olun, kartuşun deliklerinden diř miktarđa baz ve katalizör çıkıđından emin olmak için bir miktar malzeme silin. Eđer malzemeler akımsız kartuşu otoklavda sterilize edebilirsiniz.
- Kartuşu deđiřtirme için saliverme kolunu kaldırın ve piston sūrgūşđnđ tamamen ցeriyе чent.Kartuş tutucunu kaldırdarak boş kartuşu çıkarm ve yerine yeni bir tetekaln.

PARÇALARIN TANIMI

- Kartuş Tutucu
- Piston Sūrgūşđ
- KARİŞTİRMA UCU II için Renklibilezik
- Saliverme Kolu
- Kartuşun birleşme yüzeyindeki V şekilliÇentik
- Kartuş hazneleri arasındaki V şekilliÇentik
- KARİŞTİRMA UCUII

NOTLAR

- Kartuşun ve karıştırmaya ucunu tabancaya güvenli bir şekilde takıldığını kontrol etmekten sonra kullanılabazılayın.
- Ani sıkılmalar kartuşun çatlamasına sebep olabilir. Bunun önlemek için malzemeyi sıkarken teđitli hafifcebasın.
- Tabancayı etanol solüsyonu (dezinfeksiyas nolūk) vai mitru dentáló salveti sterilize edebilirsiniz. Kartuşu otoklavda sterilize edebilirsiniz.
- Tabancanın birleşme yüzeyindeki V şekilliÇentik ile kartuş hazneleri arasındaki V şekilliÇentik ve V-uzunluklu pаз на фіксаторі ЗМІШУЮЧОЇ НАСАДКИ II z uzunluklu pаз na fiksatoru Zmishuyuchoy Nasadki II u